

# Reporte de Sustentabilidad

Julio - Junio



# ÍNDICE DE CONTENIDOS

Contenidos del Reporte	3
Carta del Presidente	3
Nuestro Reporte	5
Perfil de nuestra organización	6
Contribución a los ODS	8
Agenda 2030	9
Programas e iniciativas	18
Principios a los que adherimos	20
Ética e integridad	22
Gobernanza	23
Nuestros Grupos de interés	25
Nuestros Temas Materiales	27
Matriz de Materialidad	29
Nuestra Gestión	30
Nuestra Cadena de Suministros	32
Nuestro Desempeño Ambiental	33
Nuestro Compromiso Ambiental	42
Nuestro Desempeño social	45
Salud y seguridad en el trabajo	48
Capital Humano	50
Compromiso con la Comunidad	54
Anticorrupción	65
Código de Ética y estándares de conducta	63
Desafío futuro de RUS	68
Índice GRI estándar	69

# 1. CONTENIDO DEL REPORTE

## GRI 102 CONTENIDOS GENERALES

### GRI 102 -14



## Declaración de altos ejecutivos responsables de la toma de decisiones

# 2. CARTA DEL PRESIDENTE

**Río Uruguay Seguros (RUS)** es una empresa de la economía social basada en los 7 Principios y Valores del Cooperativismo. En base a ellos, especialmente en relación al último referido al compromiso con la comunidad, es que trabajamos naturalmente con responsabilidad social porque nacimos bajo esos paradigmas para fomentar el desarrollo económico de la región en la que estamos y, en la medida de nuestras posibilidades, colaborar con el crecimiento económico de la Nación a modo de incrementar la solidaridad social. Esa es nuestra prédica, ese es nuestro origen y nuestra práctica, es decir que pensamos y hacemos todo con un fuerte sentido de responsabilidad social. Este es el principal desafío de la sociedad en el mundo de hoy, tanto para un dirigente político, económico, cooperativo, de la educación o de la cultura. Ser coherentes entre lo que se piensa, lo que se dice y lo que se hace, que es la demanda fundamental que se tiene.

Creemos que **Río Uruguay** está preparada totalmente para afrontar los desafíos del **Pacto Global de Naciones Unidas** en la defensa de los derechos humanos, los derechos laborales, la defensa del medioambiente o la lucha contra la corrupción que son cuestiones esenciales para una actividad como la nuestra, para una

empresa como la nuestra y con el componente del capital humano imbuido totalmente desde el origen hasta la actualidad con estos Principios. De la misma manera, decimos que estamos preparados para cumplir con las metas del desarrollo sustentable del 2030.

En **RUS** trabajamos para cumplir tanto con la sustentabilidad económica como la sustentabilidad social y la defensa de una vida comunitaria para que progrese en su conjunto y deje de tener dualidades tan enormes como las que ahora tenemos en nuestro país como en el resto de los países de América Latina en los que hay una tremenda desigualdad social.

**Río Uruguay** nació para cumplir con esta idea de disminuir la brecha en la desigualdad económica y social y de colaborar permanentemente hacia adentro con nuestros trabajadores y nuestras trabajadoras y hacia afuera con toda la comunidad como una cuestión indiscutible e indudable.



## 2. CARTA DEL **PRESIDENTE**

### **Es presidente ejecutivo de Río Uruguay**

**Seguros (RUS).** Desarrolló su carrera tanto en el ámbito público como privado, destacándose como cofundador y secretario económico-financiero de la Universidad Nacional de Entre Ríos (UNER); fue docente universitario en las cátedras de Economía y Contabilidad (durante 15 años); presidente municipal de la ciudad de Concepción del Uruguay, Entre Ríos (1983-1987); y diputado de la Nación por Entre Ríos (2003- 2007). Fue presidente durante varios períodos de la Asociación Argentina de Cooperativas y Mutualidades de Seguros; representante argentino del Seguro Cooperativo ante la Alianza Cooperativa Internacional; fundador y director de Asociart ART Aseguradora de Riesgos de Trabajo S.A.; presidente de la Asociación Regional de las Américas de la Federación Internacional de Cooperativas y Mutualidades de Seguros (ICMIF/Américas ) durante dos años consecutivos; y socio de un buffet contable como desarrollo de su profesión liberal.



**Cr. Juan Carlos  
Lucio Godoy**



### 3. NUESTRO REPORTE

#### GRI 102-50, 102-51, 102-52, 102-54

“El servicio de RUS debe ser el mejor porque es una empresa de la economía social y regional que nació para servir. De no hacerlo así, traicionaría sus orígenes y principios.” (J. C. L. Godoy, presidente del C.A., 1989). Esto define la cultura de Rio Uruguay Seguros. No se trata solo de lo que hacemos sino de cómo lo hacemos y en qué creemos.

Nos invita a mantener una visión a largo plazo y un sentido de responsabilidad sobre los impactos positivos que nuestra gente aporta a la sociedad a través de su trabajo.

Comunicar con transparencia nuestra gestión es la mejor forma de demostrar que somos fieles a la construcción de confianza con nuestros clientes y la sociedad toda.

Es por ello que nos enorgullece presentar este 12do. Reporte de Sostenibilidad de RUS en el que comunicaremos las acciones y logros

que hemos alcanzado en las áreas sociales y medioambientales.

El presente reporte expondrá los principales temas relacionados con nuestra gestión durante el periodo que abarca desde Julio de 2019 a Julio de 2020 y como en Reportes anteriores se publica de forma anual.

El presente informe ha sido redactado utilizando los Estándares GRI (Global Reporting Initiative) y los Objetivos de Desarrollo Sostenible de Naciones Unidas.

A lo largo del texto, se encuentran los indicadores relacionados con cada gestión que se podrán precisar en una Tabla de Contenidos al final del Reporte.

“Este informe se ha elaborado de conformidad con los estándares **GRI: OPCIÓN ESENCIAL**”.



# 4. EL PERFIL DE NUESTRA ORGANIZACIÓN

## GRI 102-1, 102-2

El 18 de enero de 1963 comenzamos a funcionar como entidad aseguradora Río Uruguay Cooperativa de Seguros Limitada. A cinco décadas de nuestra creación, Río Uruguay Cooperativa de Seguros Limitada nuclea a un número mayor de 120.000 asociados. Ubicada entre las aseguradoras líderes del país, opera en distintas ramas de seguros patrimoniales y personales. Con una vasta trayectoria, ofrecemos una amplia gama de coberturas que se adaptan a las necesidades de sus asegurados. El principal pilar de RUS es su gente, ellos son el activo más importante de nuestra organización; así mantenemos una sólida cultura empresarial.

**Nuestros productos se centran en las siguientes categorías:**

### INDIVIDUOS:

- » Hogar
- » Salud
- » Accidentes Personales
- » Vida
- » Movilidad
- » Ocio / Recreación

### EMPRESAS:

- » Comercio / Oficina
- » Grandes Empresas
- » Seguros para el Capital Humano



# CONTENIDO

## GRI 102-3, 102-4, 102-5, 102-6

Nuestra organización tiene su sede principal en la ciudad de Concepción del Uruguay, Entre Ríos, Argentina y está conformada jurídicamente como una Cooperativa de Seguros Limitada.

A su vez, tenemos presencia en 21 provincias de Argentina, a través de las distintas Unidades de Negocios (UNs) y de la Unidad de Servicios Estratégicos (USE) desde la que se coordinan las estrategias generales de la organización.



Tenemos  
presencia en

# 21

Provincias de  
**Argentina**

# 4.1 NUESTRA CONTRIBUCIÓN A LOS OBJETIVOS DE DESARROLLO SOSTENIBLE (ODS) A TRAVÉS DE ESTRATEGIAS DE SOSTENIBILIDAD

## GRI 102-12

Con **62 años de trayectoria**, entendemos la responsabilidad que tenemos con cada uno de nuestros grupos de interés para construir una sociedad más sostenible y generar mayores oportunidades de desarrollo. Nuestra estrategia se alinea con los **Objetivos de Desarrollo Sostenible**, contribuyendo con nuestras actividades a la **Agenda 2030 de Naciones Unidas**.

Nos enfocamos en iniciativas que permiten la construcción de valor compartido priorizando los ODS a los que podemos contribuir con mayor impacto. Durante 2019, hemos identificado aquellos Objetivos de la Agenda 2030 en los que la actividad de RUS tiene impacto positivo. Para ello hemos seguido los **5 pasos de SDG Compass**.

### PASOS



Colaboración con las Organizaciones



Voluntariado



# TRABAJAMOS EN LÍNEA CON LA **AGENDA 2030 y LOS ODS**

Desde **RUS**, concebimos la sostenibilidad como una precondition para la estabilidad de la organización en el largo plazo y por ello requiere balancear el crecimiento económico con el uso de recursos; razón por la cual se encuentra cada vez más integrada en nuestra estrategia comercial y financiera, creando valor y sinergias con el mundo exterior y aportando al logro de los **Objetivos de Desarrollo Sostenible (ODS) de las Naciones**

**Unidas**. Es un compromiso que hemos fortalecido desde con especial atención a nueve de ellos: igualdad de género (ODS 5), alianzas estratégicas para lograr los objetivos (ODS 17), reducción de las desigualdades (ODS 10), trabajo decente y crecimiento económico (ODS 8), educación (ODS 4), ahorro energético (ODS 7), producción y consumo responsable (ODS 12), acción por el clima (ODS 13) y, ecosistemas terrestres (ODS 15).



En relación a este objetivo, formamos parte de las compañías que apoyan y que se comprometen a promover los Principios de Empoderamiento de las Mujeres, iniciativa impulsada por la ONU, vinculada a la igualdad de género y de oportunidades, la salud, la educación, la transparencia y el liderazgo, entre otros. Con la convicción de que la igualdad es un derecho y una responsabilidad, y en coherencia con el ODS 5 avanzamos con esta acción, que implica no solo un compromiso público, sino, también, una medición interna de gestión. Desde el año 2015 Río Uruguay Seguros es firmante de los Principios de Empoderamiento de las Mujeres (WEPs) de Naciones Unidas. También RUS es patrocinante del

Foro Ejecutivo de Mujeres en Seguros (FEMS), como parte de este tipo de actividades, e invitada por la Superintendencia de Seguros de la Nación (SSN), Río Uruguay Seguros se unió al proyecto “Mujeres y Seguros” del segundo Laboratorio de Innovación impulsado por Access to Insurance Initiative (A2ii) y GIZ’s Global Leadership Academy. Formar parte del Comité de Equidad de Género (COOPERAR) que trabaja en el desarrollo de estrategias de formación sobre equidad y perspectiva de género en las cooperativas, es sin dudas un espacio trascendental para promover la participación activa de las mujeres en los puestos de decisión. La capacitación en comunicación con perspectiva de género en el rectorado de la UNER, la inserción laboral

inclusiva, como lo hizo con la Asociación de Síndrome de Down de Concepción del Uruguay (ASDCU), son otros ejemplos de promoción de la igualdad de género.

La promoción de la inclusión financiera de la mujer a través del seguro y de la elaboración de productos acordes a sus necesidades, y de esta forma contribuye con **las siguientes metas e indicadores del ODS 5 en Igualdad de género:**

**5.1** Poner fin a todas las formas de discriminación contra todas las mujeres y las niñas en todo el mundo.

**5.2** Eliminar todas las formas de violencia contra todas las mujeres y las niñas en los ámbitos públicos y privado, incluidas la trata y la explotación sexual y otros

tipos de explotación.

**5.4** Reconocer y valorar los cuidados y el trabajo doméstico no remunerados mediante servicios públicos, infraestructuras y políticas de protección social, y promoviendo la responsabilidad compartida en el hogar y la familia, según proceda en cada país.

**5.5** Asegurar la participación plena y efectiva de las mujeres y la igualdad de oportunidades de liderazgo a todos los niveles decisorios en la vida política, económica y pública.

**5.c** Aprobar y fortalecer políticas acertadas y leyes aplicables para promover la igualdad de género y el empoderamiento de todas las mujeres y las niñas a todos los niveles.



Las **alianzas estratégicas** son un instrumento que hacemos uso en la cooperativa para vincularnos con otras instituciones. Un ejemplo de ello, este año, a raíz de la pandemia por COVID-19, la tradicional Conferencia Internacional del Instituto Argentino de Responsabilidad Social y Sustentabilidad (CONFIARSE) se realizó de forma virtual bajo el lema “Aprendizaje, valoración y

cuidado”. El evento contó con la participación de RUS, que desde hace más de 13 años es miembro del IARSE, y tuvo como fin brindar herramientas para la planificación estratégica e integral de la Gestión Sustentable de las Organizaciones. En este sentido en Junio de 2020 participamos de la reunión virtual convocada por la Federación Internacional de Cooperativas y Mutuales



de Seguros/ Asociación Regional para la Américas (**ICMIF/Américas**), de la que Río Uruguay Seguros (RUS) forma parte, para inaugurar un nuevo Grupo de Trabajo de Sustentabilidad con el objetivo de examinar la articulación entre las cuestiones ambientales, sociales y de gobernanza y los modelos empresariales de las mutuas y cooperativas de seguro. Río Uruguay Seguros es una empresa cooperativa que se rige bajo los principios y valores promovidos por la Alianza Cooperativa Internacional (ACI). El “Compromiso con la comunidad” y por su adhesión, en 2004, al Pacto Global de Naciones Unidas son fundamentales en nuestra estructura de trabajo. En junio de 2019 Río Uruguay Seguros obtuvo por octava vez la recertificación de la Norma **WORLD COB–CSR: 2011.3**. La organización internacional **World Confederation of Businesses (WORLD COB)** reconoce a las organizaciones que sostienen un sistema de gestión basado en la Responsabilidad Social Empresaria, cumplen con valores éticos y buscan el mejoramiento continuo. Río Uruguay Seguros fomenta espacios de trabajo para que las ONGs puedan desarrollarse, brindándoles

herramientas y conocimientos que les permitan empoderarse y promover el intercambio entre las mismas. En este marco, en noviembre del año 2019 el Equipo de Organizaciones de la Sociedad Civil organizó el plenario anual para la presentación de los proyectos sociales correspondientes a las agrupaciones con las que trabajó durante dicho año **Con esto ejemplos RUS promueve el ODS 17, “Alianzas para lograr los objetivos”, y fija su compromiso con las siguientes metas:**

**17.6** Mejorar la cooperación regional e internacional Norte-Sur, Sur-Sur y triangular en materia de ciencia, tecnología e innovación y el acceso a estas, y aumentar el intercambio de conocimientos en condiciones mutuamente convenidas, incluso mejorando la coordinación entre los mecanismos existentes, en particular a nivel de las Naciones Unidas, y mediante un mecanismo mundial de facilitación de la tecnología.

**17.17** Fomentar y promover la constitución de alianzas eficaces en las esferas pública, público-privada y de la sociedad civil, aprovechando la experiencia y las estrategias de obtención de recursos de las alianzas.



En **RUS** Trabajamos todo el año sobre la reducción de las desigualdades. Un ejemplo de ello es la creación de la Comisión de asuntos laborales, práctica que promueve el respeto de los Derechos Humanos en el Ámbito Laboral, dándole al capital humano la posibilidad de defender un salario justo, en pos de una mejor calidad de vida. La promoción del cuidado de la salud, el programa de control y seguimiento preventivo, haber sido certificada como empresa cardio segura por la Fundación Cardiológica Argentina para capacitar al capital humano de la empresa en Reanimación Cardiopulmonar (RCP) y en el uso del Desfibrilador Externo Automático (DEA), es otro ejemplo de promoción de derechos. El desarrollo de la Asociación Mutual de empleados de Rio Uruguay, creada por iniciativa de los propios empleados

aumentando el servicio en préstamos al personal y beneficios en farmacia, óptica, odontología, biblioteca, emergencias médicas, servicio de sepelio, colonia de vacaciones, disminuye las desigualdades. **Todas estas iniciativas y otras, responden a las siguientes metas dentro de la Agenda 2030:**

**10.2** potenciar y promover la inclusión social, económica y política de todas las personas, independientemente de su edad, sexo, discapacidad, raza, etnia, origen, religión o situación económica u otra condición.

**10.3** Garantizar la igualdad de oportunidades y reducir la desigualdad de resultados, incluso eliminando las leyes, políticas y prácticas discriminatorias y promoviendo legislaciones, políticas y medidas adecuadas a ese respecto.



Nuestra organización tiene muy en cuenta el ODS N° 8, que trata sobre la relación entre el **trabajo decente y crecimiento económico**. En este sentido hemos realizado una actividad que denominamos, “Colaborando e innovando para la era digital”

y su propósito fue abordar de qué manera las aseguradoras, mutuales y cooperativas pueden integrar la innovación en sus negocios. También nuestra organización participó del Programa “Jóvenes Líderes” abordando la transformación digital del

sector, la sustentabilidad, la equidad de género, las nuevas formas organizacionales y el cambio cultural en el seguro, **priorizando las siguientes metas:**

**8.3** Promover políticas orientadas al desarrollo que apoyen las actividades productivas, la creación de puestos de trabajo decentes, el emprendimiento, la creatividad y la innovación, y fomentar la formalización y el crecimiento de las microempresas y las pequeñas y medianas empresas, incluso mediante el

acceso a servicios financieros.

**8.5** lograr el empleo pleno y productivo y el trabajo decente para todas las mujeres y los hombres, incluidos los jóvenes y las personas con discapacidad, así como la igualdad de remuneración por trabajo de igual valor.

**8.8** Proteger los derechos laborales y promover un entorno de trabajo seguro y sin riesgos para todos los trabajadores, incluidos los trabajadores migrantes, en particular las mujeres migrantes y las personas con empleos precarios.



Trabajamos fuertemente en el ODS N° 4, respondiendo a **Metas e Indicadores de Educación de calidad.**

Como empresa con responsabilidad social, promovimos una educación inclusiva, equitativa y de calidad, es por ello que realizamos convenios con instituciones y organizaciones educativas desde el año 2014 con la Fundación Temaikén, en donde se trabaja en pos de la inclusión social implementando servicios y modificaciones en la estructura del Bioparque para que éste sea un lugar más accesible. El mismo cuenta con rampas de acceso en todos los ambientes,

profesionales capacitados para asistir a las personas con discapacidad, información en sistema braille, señalización, servicio de alquiler de sillas de ruedas, entre otros.

Este año y a raíz de la pandemia, promocionamos los ciclos de charlas “Conciencia Activa” brindados por Temaikén y destinados a educadores ambientales. Pero desde RUS, trabajamos también en la capacitación y formación de nuestro personal, es de suma importancia para nosotros; puesto que permite medir, retroalimentar y desarrollar el desempeño de la gran familia de Río Uruguay Seguros. De esta esta forma



se logra que el personal sea más comprometido y eficiente en cada uno de los cargos desempeñados; y como meta final permite mejorar y materializar los objetivos estratégicos que la compañía busca alcanzar. Las capacitaciones en materia de seguridad vial en relación con el Cesvi, los encuentros U-RUS, pensar para crear, el desarrollo de talleres de seguros de caución, taller de seguros agrícolas, taller de Marketing Digital, taller de Ventas de Seguros, ciclo de formaciones destinadas a los Productores Asesores de Seguros (PAS), curso de Prevención de Lavado de Activos y de la Financiación del Terrorismo (PLAFT), charlas sobre Grooming, charlas sobre emociones saludables en home office. Nuestro respaldo a las Olimpiadas del Conocimiento, se enmarca en una política desde RUS que establece como prioritarias las actividades educativas.

**Las metas coincidentes con la Agenda 2030 fueron:**

**4.3** asegurar el acceso igualitario de todos los hombres y las mujeres a una formación técnica, profesional y superior de calidad, incluida la enseñanza universitaria.

**4.5** eliminar las disparidades de género en la educación y asegurar el acceso igualitario a todos los niveles de la enseñanza y la formación profesional para las personas vulnerables, incluidas las personas con discapacidad, los pueblos indígenas y los niños en situaciones de vulnerabilidad.

**4.7** asegurar que todos los alumnos adquieran los conocimientos teóricos y prácticos necesarios para promover el desarrollo sostenible, entre otras cosas mediante la educación para el desarrollo sostenible y los estilos de vida sostenibles, los derechos humanos, la igualdad de género, la promoción de una cultura de paz y no violencia, la ciudadanía mundial y la valoración de la diversidad cultural y la contribución de la cultura al desarrollo sostenible.





En relación a la energía, hemos trabajado mucho para reducir el gasto energético y en este sentido hemos realizado estudios comparativos, con gráficos muy ilustrativos de la relación entre el consumo energético y la cantidad de siniestros, con curvas muy delineadas, consumo energético y cantidad de pólizas, evolución de consumos en meses fríos y calurosos, consumo energético y cantidad de personas, todas

estas acciones responden a las Metas e indicadores del **ODS 7: Energía asequible y no contaminante, respondiendo a las siguientes metas:**

**7.2** aumentar considerablemente la proporción de energía renovable en el conjunto de fuentes energéticas.

**7.3** duplicar la tasa mundial de mejora de la eficiencia energética.



En relación al **ODS N° 12**, nuestra Cooperativa participó de la 8ª edición de los Premios Conciencia, un certamen organizado por el Grupo Sol Comunicaciones que reconoce a las organizaciones que fomentan valores y realizan acciones para un mundo sostenible. En este marco, la **Incubadora de Río Uruguay Seguros (RUS)** recibió una mención al mérito.

La Incubadora RUS es un espacio de articulación para crear y hacer crecer exitosamente a empresas jóvenes que tienen foco en la protección de las personas y/o de su patrimonio o la mejora de un proceso o servicios de las aseguradoras, es decir, vinculados directa o indirectamente a la actividad aseguradora. Su objetivo es

promover a Concepción del Uruguay (Entre Ríos) como un centro universitario y una comunidad del conocimiento; desarrollar una colaboración constructiva entre las distintas universidades para ayudar al emprendimiento local; y potenciar el desarrollo de RUS y su rentabilidad aprovechando la innovación desarrollada por los emprendedores.

Además de **RUS**, a la Incubadora la integran el Centro Comercial Industrial y de la Producción (Cecom) y cuatro universidades locales como la Facultad Regional de Concepción del Uruguay de la Universidad Tecnológica Nacional (UTN), la Universidad de Concepción del Uruguay (UCU), la Universidad Nacional de Entre Ríos (UNER) y la Universidad Autónoma de Entre



Ríos (UADER).

**En este sentido RUS tiene el compromiso sobre las siguientes metas:**

**12.4** lograr la gestión ecológicamente racional de los productos químicos y de todos los desechos a lo largo de su ciclo de vida, de conformidad con los marcos internacionales convenidos, y reducir significativamente su liberación a la atmósfera, el agua y el

suelo a fin de minimizar sus efectos adversos en la salud humana y el medio ambiente.

**12.5** reducir considerablemente la generación de desechos mediante actividades de prevención, reducción, reciclado y reutilización.

**12.7** Promover prácticas de adquisición pública que sean sostenibles, de conformidad con las políticas y prioridades nacionales.



**RUS** lleva adelante muchas actividades en relación a este objetivo, el 5 de junio, en el marco de los festejos por el Día Mundial del Medioambiente, miembros del Consejo de Administración y del equipo de **RSE de Medioambiente de RUS**, estuvieron en la Plaza General “Francisco Ramírez” de Concepción del Uruguay brindando información sobre la importancia de proteger el medio ambiente. Fue por ello que Río Uruguay Seguros se sumó a la iniciativa sustentable de Infopan, una empresa que reparte gratuitamente bolsas de papel reciclado en las panaderías de distintos barrios y municipios a modo de fomentar el cuidado del planeta. Ésta también es una acción que contribuye a ayudar a quienes más lo necesitan,

ya que las panaderías brindan su aporte donando parte de su producción a comedores infantiles. Las bolsas son 100 % reciclables, se confeccionan con materias primas renovables y son una innovadora forma de promocionar un producto y/o servicio.

Una de ellas fue la creación de un “Punto Verde” en la UN Salta para recopilar tapitas de plástico, plástico en general, papel y cartón, destinadas a la Fundación salteña “Ceos Sol” con quien la empresa tiene una alianza estratégica. Gestión de residuos y efluentes, así como las gestiones de los residuos orgánicos, inorgánicos y el papel.

Además, prestamos especial atención a minimizar el impacto ambiental de nuestra



producción y entrega de los productos fabricados en Europa, y de los servicios prestados en todas las regiones donde la compañía opera. Para lograr este fin, nos aseguramos de cumplir con las regulaciones de cada territorio, incluyendo el manejo responsable de los residuos que surgen a partir de la producción de los dispositivos GPS, tales como el reciclado de cartones y papeles utilizados en este proceso y en la gestión administrativa de nuestras oficinas, además del tratamiento apropiado de los residuos electrónicos. Todos los residuos de

Pointer son destinados a proveedores autorizados, que cuentan con todas las licencias y experiencia requeridas por las diversas leyes europeas, tales como WEEE (Waste & Eléctrica Electronic Equipment) y RoHS (Restriction of Hazardous Substances). **Tomamos en cuenta las siguientes metas:**

**13.3** Mejorar la educación, la sensibilización y la capacidad humana e institucional respecto de la mitigación del cambio climático, la adaptación a él, la reducción de sus efectos y la alerta temprana.



Es un objetivo de **RUS** trabajar en los espacios naturales, y coincidimos en proteger, restablecer y promover el uso sostenible de los ecosistemas terrestres, gestionar sosteniblemente los bosques, luchar contra la desertificación, detener e invertir la degradación de las tierras y detener la pérdida de biodiversidad.

De aquí a 2020, asegurar la conservación, el restablecimiento y el uso

sostenible de los ecosistemas terrestres y los ecosistemas interiores de agua dulce y sus servicios, en particular los bosques, los humedales, las montañas y las zonas áridas, en consonancia con las obligaciones contraídas en virtud de acuerdos internacionales. Nuestro convenio desde el año 2014 con la Fundación Teraikén y el apoyo al Bioparque se basan en estas líneas temáticas.



## 4.2 NUESTROS PROGRAMAS E INICIATIVAS

### GRI 102-12, 102-13

- Desde el año 2015 Río Uruguay Seguros es firmante de los Principios de Empoderamiento de las Mujeres (WEPs) de Naciones Unidas.
- Desde el año 2004 Río Uruguay Seguros es firmante del Pacto Global de Naciones Unidas y año a año renovamos nuestro compromiso a través de múltiples acciones que se ven reflejadas en este Reporte de Sustentabilidad. RUS participa activamente de cada evento propuesto por el Pacto como lo hizo en el encuentro virtual organizado por la Organización de las Naciones Unidas (ONU) por el 20° aniversario del Pacto Mundial. Del mismo participaron más de 20.000 líderes y representantes de más de 180 países que promueven la sustentabilidad, con los que abordamos temáticas como la crisis de salud, la desigualdad y el cambio climático.
- RUS es miembro activo de IARSE, el Instituto Argentino de Responsabilidad Social y Sustentabilidad.
- También es Patrocinante del Foro Ejecutivo de Mujeres en Seguros (FEMS).
- Río Uruguay Seguros es socio adherente del Consejo de Administración de la Confederación Cooperativa de la República Argentina (Cooperar) cuyo fin es defender y fomentar el movimiento cooperativo argentino.
- Río Uruguay Seguros es miembro de la Fundación Premio Nacional a la Calidad (Fpnc).
- También es miembro del Instituto Profesional Argentino para la Calidad y la Excelencia



A raíz de la pandemia por COVID-19, este año 2020, la tradicional Conferencia Internacional del Instituto Argentino de Responsabilidad Social y Sustentabilidad (CONFIARSE) se realizó de forma virtual bajo el lema “Aprendizaje, valoración y cuidado”. El evento contó con la participación de RUS, que desde hace más de 13 años es miembro del IARSE, y tuvo como fin brindar herramientas para la planificación estratégica e integral de la Gestión Sustentable de las Organizaciones.

RUS también participo en el Ciclo de conferencias de Sustentabilidad IARSE. En este encuentro se abordó la respuesta inmediata de las empresas ante el COVID-19, el rol de la responsabilidad/sustentabilidad en épocas de pandemia, los vínculos con los grupos de interés y reflexiones conjuntas respecto al aprendizaje continuo sobre temáticas

centrales de la RS post pandemia.

A través de la plataforma Zoom, se realizó el ciclo de conferencias: «¿Cómo hacen los que hacen? La nueva normalidad y los desafíos de la Gestión Sustentable» organizado por el Instituto Argentino de Responsabilidad Social y Sustentabilidad (IARSE). El mismo contó con la participación de más de 50 inscriptos. Las disertantes fueron Silvina Vazón, miembro del Consejo de Administración y responsable de la Gestión de RSE de Río Uruguay Seguros (RUS); y Verónica Zampa, gerente de Comunicaciones y Sustentabilidad de Andreani; quienes abordaron la respuesta inmediata de las empresas ante el COVID-19, el rol de la responsabilidad/sustentabilidad en épocas de pandemia, los vínculos con los grupos de interés y reflexiones conjuntas respecto al aprendizaje continuo sobre temáticas centrales de la RS post pandemia.



## 4.3. LOS PRINCIPIOS A LOS QUE ADHERIMOS

### PRINCIPIOS DEL COOPERATIVISMO

1. Membresía abierta y voluntaria.
2. Control democrático de los miembros.
3. Participación económica de los miembros.
4. Autonomía e independencia.
5. Educación, formación e información.
6. Cooperación entre cooperativas.
7. Compromiso con la comunidad.

### Participación en ICMIF/Américas

En agosto de 2019, en Mendoza, se llevó a cabo la 27° Conferencia Anual de ICMIF/ Américas 2019 organizada por la Asociación Argentina de Cooperativas y Mutualidades de Seguros (AACMS) y Aseguradoras del Interior de la República Argentina (ADIRA). La temática planteada fue “Colaborando e innovando para la era digital” y su propósito fue abordar de





qué manera las aseguradoras, mutuales y cooperativas pueden integrar la innovación en sus negocios.

En este marco, RUS participó del Programa “Jóvenes Líderes” abordando la transformación digital del sector, la sustentabilidad, la equidad de género, las nuevas formas organizacionales y el cambio cultural en el seguro.

En Junio de 2020 participamos de la reunión virtual convocada por la Federación Internacional de Cooperativas y Mutuales de Seguros/ Asociación Regional para la Américas (**ICMIF/Américas**), de la que Río Uruguay Seguros (RUS) forma parte, para

inaugurar un nuevo Grupo de Trabajo de Sustentabilidad con el objetivo de examinar la articulación entre las cuestiones ambientales, sociales y de gobernanza y los modelos empresariales de las mutuas y cooperativas de seguro.

### PRINCIPIOS DEL PACTO GLOBAL DE NACIONES UNIDAS

-  **Derechos humanos**
-  **Ámbito laboral**
-  **Medioambiente**
-  **Anticorrupción**




En marzo del 2020 se llevó a cabo el primer encuentro del año del Foro Ejecutivo de Mujeres en Seguros (FEMS) para abordar la temática de liderazgo e igualdad de género en las organizaciones. El evento, auspiciado por Río Uruguay Seguros (RUS), estuvo dirigido a directores, gerentes de Recursos Humanos, Comunicación, RSE y Sustentabilidad de las compañías de seguros y brokers.

La actividad estuvo dirigida a generar un espacio de reflexión que inspire y promueva la participación de las mujeres en posiciones de liderazgo y decisión en las empresas aseguradoras argentinas, a modo de mejorar el negocio y contribuir al cumplimiento de los **Objetivos de Desarrollo Sostenible (ODS)** propuestos por la Organización de las Naciones Unidas (ONU).

## PRINCIPIOS PARA EL EMPODERAMIENTO DE LAS MUJERES

1. Promover la igualdad de género desde la dirección al más alto nivel.
2. Tratar a todos los hombres y mujeres de forma equitativa en el trabajo, respetar y defender los derechos humanos y la no discriminación.
3. Velar por la salud, la seguridad y el bienestar de todos los trabajadores y trabajadoras.
4. Promover la educación, la formación y el desarrollo profesional de las mujeres.
5. Llevar a cabo prácticas de desarrollo empresarial, cadena de suministro y marketing a favor del empoderamiento de las mujeres.
6. Promover la igualdad mediante iniciativas comunitarias y cabildeo.
7. Evaluar y difundir los progresos realizados a favor de la igualdad de género.



Invitada por la Superintendencia de Seguros de la Nación (SSN), Río Uruguay Seguros se unió al proyecto “Mujeres y Seguros” del segundo Laboratorio de Innovación impulsado por Access to Insurance Initiative (A2ii) y GIZ’s Global Leadership Academy. El objetivo es promover la inclusión financiera de la mujer a través del seguro y de la elaboración de productos acordes a sus necesidades.

Esta iniciativa surge a raíz de la escasez de productos específicos para las mujeres que llevan a repensar el mercado enfocándose en ellas y permitiéndoles acceder a servicios financieros a través de los seguros, por la importancia que tienen en la sociedad y en el desarrollo de la economía. El Laboratorio de Innovación que lleva adelante este proyecto está integrado por representantes de diferentes compañías de seguros argentinas, entre ellas RUS, miembros del sector público y privado, y de Asociaciones y Cámaras, entre otros.

# 5. NUESTRA ÉTICA E INTEGRIDAD

## GRI 102-16

**Río Uruguay Seguros** es una empresa cooperativa que se rige bajo los principios y valores promovidos por la Alianza Cooperativa Internacional (ACI). Y es por el séptimo de ellos: “Compromiso con la comunidad” y por su adhesión, en 2004, al Pacto Global de Naciones Unidas -cumpliendo con los 10 principios que de allí emanan-, que tenemos una fuerte responsabilidad social con la comunidad en la que estamos insertos. A esta filosofía de vida se suman las directrices propuestas por la Organización para la Cooperación y el Desarrollo Económico (OCDE) y los Principios para el Empoderamiento de las Mujeres (WEPs) que promueve ONU Mujeres. Además, como marco general, contribuimos al cumplimiento de los 17 Objetivos de Desarrollo Sostenible (ODS) para erradicar la pobreza, luchar contra la desigualdad, la injusticia, hacer frente al cambio climático, entre otros.

### VISIÓN

Nuestra visión ofrece crecer con calidad, brindando servicios de excelencia, en un mundo digital, procurando ser la mejor empresa de seguros del mercado.



### MISIÓN

El servicio de Río Uruguay debe ser el mejor, porque es una empresa de Economía Social y Regional que nació para servir. De no hacerlo así traicionaría sus orígenes y principios. (Juan Carlos Lucio Godoy, Presidente Consejo de Administración, 1989).

#### En consecuencia, debe:

- Poner al hombre en el centro de todas sus acciones (asociados, agentes, proveedores, colegas y comunidad).
- Crecer de manera continua y sostenible e incrementar la productividad.
- Preservar los activos de la empresa (finanzas, acciones, habilidades, expectativas y confianza de asociados, proveedores, agentes, y la reputación en la comunidad).
- Equilibrar los intereses de los asociados existentes y sopesar los intereses de los asociados actuales y futuros.
- Educar para la cooperación y participar activamente en las organizaciones de la economía social en todas sus escalas.
- Ser agente para el desarrollo regional sustentable.



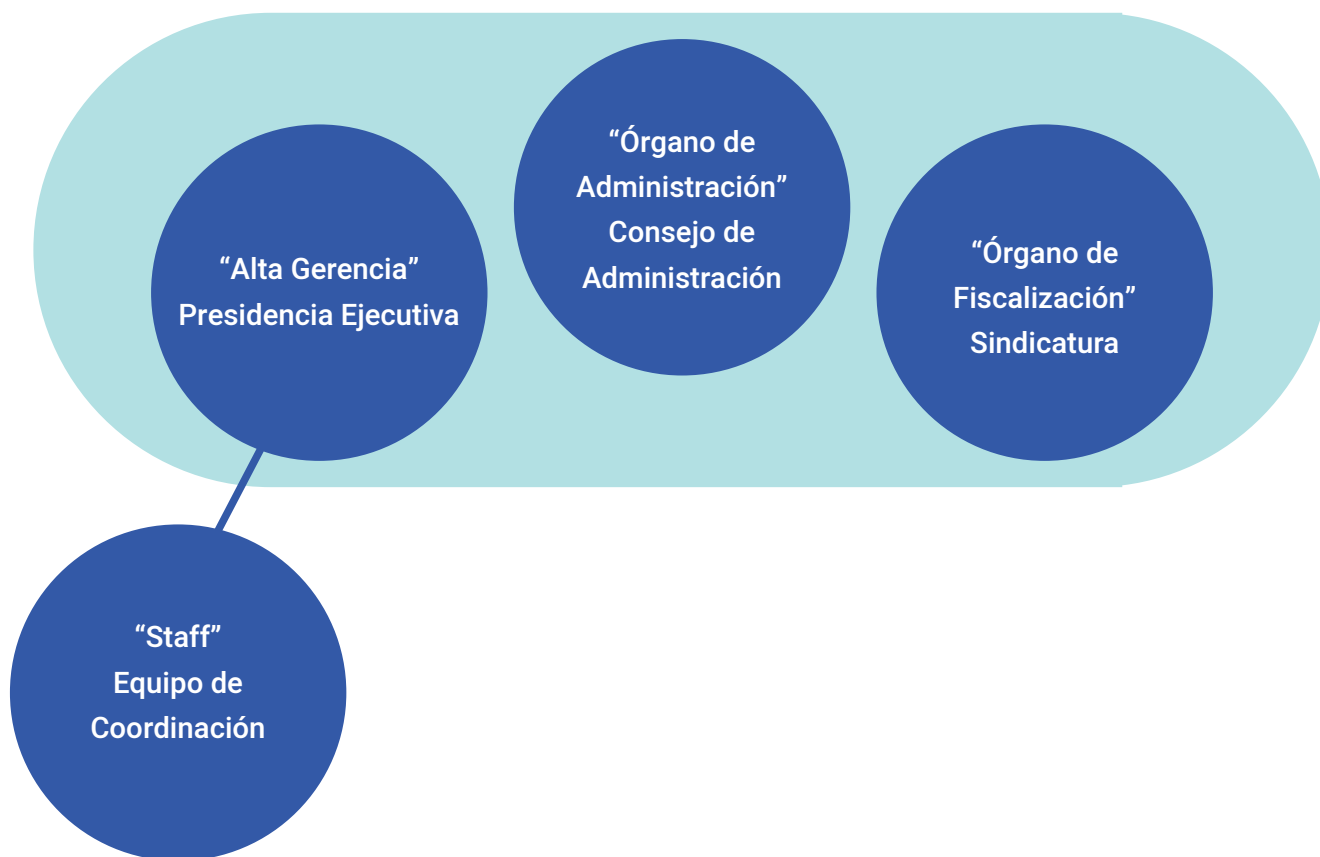
## 6. NUESTRA GOBERNANZA

GRI 102-18, 102-19 ,102-20-102-32

RUS es gobernado por un Consejo de Administración conformado por: Presidente, Vicepresidente, Secretario, Pro secretario,

Vocales titulares, Vocales suplentes, Sindico titular y Sindico suplente.

### GOBIERNO CORPORATIVO



## 6.1 MODELO EMPRESARIAL HOLOCRÁTICO

Dejando atrás el esquema piramidal tradicional, el modelo propio de empresa circular e interactiva que tiene Río Uruguay Seguros ofrece infinitas ventajas que convergen en resultados favorables en los que la socialización del conocimiento, la búsqueda del consenso y la flexibilidad laboral son los pilares. Esto se debe a los orígenes y a la esencia cooperativa de RUS que se ven reflejados en nuestra organización democrática, de participación plena a través de nuestra Asamblea que es su

órgano de deliberación, la cual delega la función de ejecución en el Consejo de Administración que mediante permanente interacción traza el camino a seguir de la empresa. Asimismo, la conducción de RUS está a cargo de un Equipo de Gobierno conformado por consejeros titulares y por la Presidencia. El liderazgo se completa con el Equipo de Coordinación integrado por coordinadores, y finalmente por la figura de los responsables que gestionan los equipos operativos.

## 6.2 ASAMBLEAS DISTRIATALES Y ASAMBLEA GENERAL ORDINARIA

Como empresa de la economía social y cumpliendo con lo establecido en nuestros estatutos, anualmente RUS realiza asambleas en los diferentes distritos del país (Buenos Aires, Córdoba, Neuquén, Entre Ríos, Corrientes, Misiones, Mendoza, San Juan, Posadas, entre

otros) con la presencia de los delegados de cada uno de ellos. Luego de las Asambleas Distritales se realiza la Asamblea General Ordinaria en la que además del Balance Económico se presenta el Reporte de Sustentabilidad de la Empresa correspondiente al mismo ejercicio.





## 6.3 LA GESTIÓN DE **RESPONSABILIDAD** DE RUS

### Una estrategia transversal

La Gestión de RSRUS es estratégica, está coordinada por el Consejo de Administración de RUS y trabaja en dos direcciones: una interna y otra externa. La primera tiene que ver con las acciones que se llevan a cabo tanto en la Unidad de Servicios Estratégicos (USE) como en las Unidades de Negocios (UNs); la segunda se relaciona con el vínculo de la empresa con sus grupos de interés: comunidad, entidades gubernamentales, educativas, organismos nacionales e internacionales, ONGs, medios de comunicación, etc.

En base a estos lineamientos se realizan acciones en distintos ámbitos que hacen a la realidad socioeconómica de la comunidad,

manteniendo reuniones, grupos de diálogo y jornadas de trabajo. Esta gestión está integrada por diferentes equipos interdisciplinarios e interjerárquicos de trabajo conformados por el personal de diversos procesos operativos: el Equipo de Capacitación y Difusión Cooperativa, el Equipo de RSE en Unidades de Negocio, el Equipo de Organizaciones de la Sociedad Civil, el Equipo de Preparación para la Egreso Laboral, el Equipo de Seguridad Vial, el Equipo de Medioambiente, el Equipo de Salud y Ambiente Laboral, y el Equipo de Promoción de la Lectura. La Estrategia de RSRUS forma parte del Sistema de Gestión de Calidad en el cual se incluyen los detalles de los procedimientos, permitiendo auditorías y seguimientos en base a indicadores de control y avance.

## 6.4 EL COMITÉ DE **RSE**

En el ámbito del Consejo de Administración, el Comité de RSE se reúne periódicamente y es coordinado por la responsable de la Gestión de RSE. Del mismo también participan los coordinadores y co-coordinadores de cada equipo interno quienes aportan dinamismo y horizontalidad a sus funciones al rotar de rol y al ser votados por sus integrantes anualmente, ya

sea para continuar o ser reemplazados por otro miembro.

Las reuniones del Comité son encabezadas por los propios equipos que llevan el orden del día y realizan la minuta correspondiente. Durante estos encuentros se informan las estrategias que cada grupo lleva a cabo, las próximas acciones a realizar, necesidades, objetivos, entre otros.



# 7. NUESTROS GRUPOS DE INTERÉS

## GRI 102-40

En RUS consideramos que nuestros grupos de interés son actores clave para el desarrollo estratégico y la sostenibilidad de la organización. Por ello es muy importante gestionar sus expectativas e intereses, creando de esa forma, una relación basada en la confianza y en la transparencia.

Nos interesa atender las principales necesidades de cada grupo y para ello disponemos de herramientas y canales de

comunicación que nos permite conocer las expectativas de los mismos, permitiéndonos crear acciones y respuestas en cada categoría. Trabajamos con una política de creación de valor compartido, que nos permite estar cercanos a nuestros grupos de interés, involucrándonos de forma activa con nuestra sociedad, asumiendo el liderazgo de tender puentes entre ésta y nuestros negocios, y cuidando del ambiente.



# 7.1 DIÁLOGO CON NUESTROS GRUPOS DE INTERÉS

Stakeholders	Canal de Comunicación	Frecuencia	Impacto
Comunidad	Campañas digitales y físicas	» A demanda	Positivo
Capital Humano	Reuniones - Envío de Información - Comunicados Internos - Correo electrónico	» Mensual » Diaria » Permanente » A demanda	Positivo, al ser uno de los principales activos de la organización
Asociados	Campañas físicas y digitales de acuerdo a las necesidades. Portal especial para asegurados y asistencia las 24	» A demanda » Permanente	Positivo debido a que el asociado se siente tomado en cuenta y asesorado
Productores	Campañas digitales de acuerdo a necesidades- Reuniones comerciales - Mails - Intranet - Web	» A demanda » Permanente	Positivo, ya que cada una de las unidades de negocio tiene asignados un grupo de brokers y de esta manera, cada productor conoce qué ejecutivo atiende sus requerimientos
Proveedores	Correo electrónico, llamadas telefónicas, mensajes y reuniones personales.	» A demanda » Permanente	Positivo al brindar una atención personalizada y transparente
Organismos de la Sociedad Civil	Espacios de trabajo colaborativo - Plenarios anuales - Mails y grupos de WhatsApp	» A demanda	Positivo ya que las organizaciones civiles se sienten acompañadas en distintos programas y proyectos
Instituciones Educativas	Mails - Llamados telefónicos- Reuniones Presenciales	» A demanda » Permanente	Positivo debido a acompañamiento en distintos proyectos
Municipios	Cartas - Emails -Comunicados oficiales	» A demanda » Permanente	Positivo, al ser transparente la gestión que se realiza y el cumplimiento con las regulaciones estipuladas
Medios de Comunicación	Comunicados - Web - Entrevistas	» A demanda	Positivo, debido a la transparencia de la organización
Organismos Internacionales, Nacionales y Regionales	Reuniones de relacionamiento - Espacio de eventos- Publicaciones	» A demanda	Positivo, debido al valor agregado que significan los relacionamientos con los organismos de esta naturaleza



## 8. NUESTROS TEMAS MATERIALES

### GRI 102-46, 102-47

Nos planteamos profundizar los temas materiales surgidos en el último **Reporte 2018-2019**.

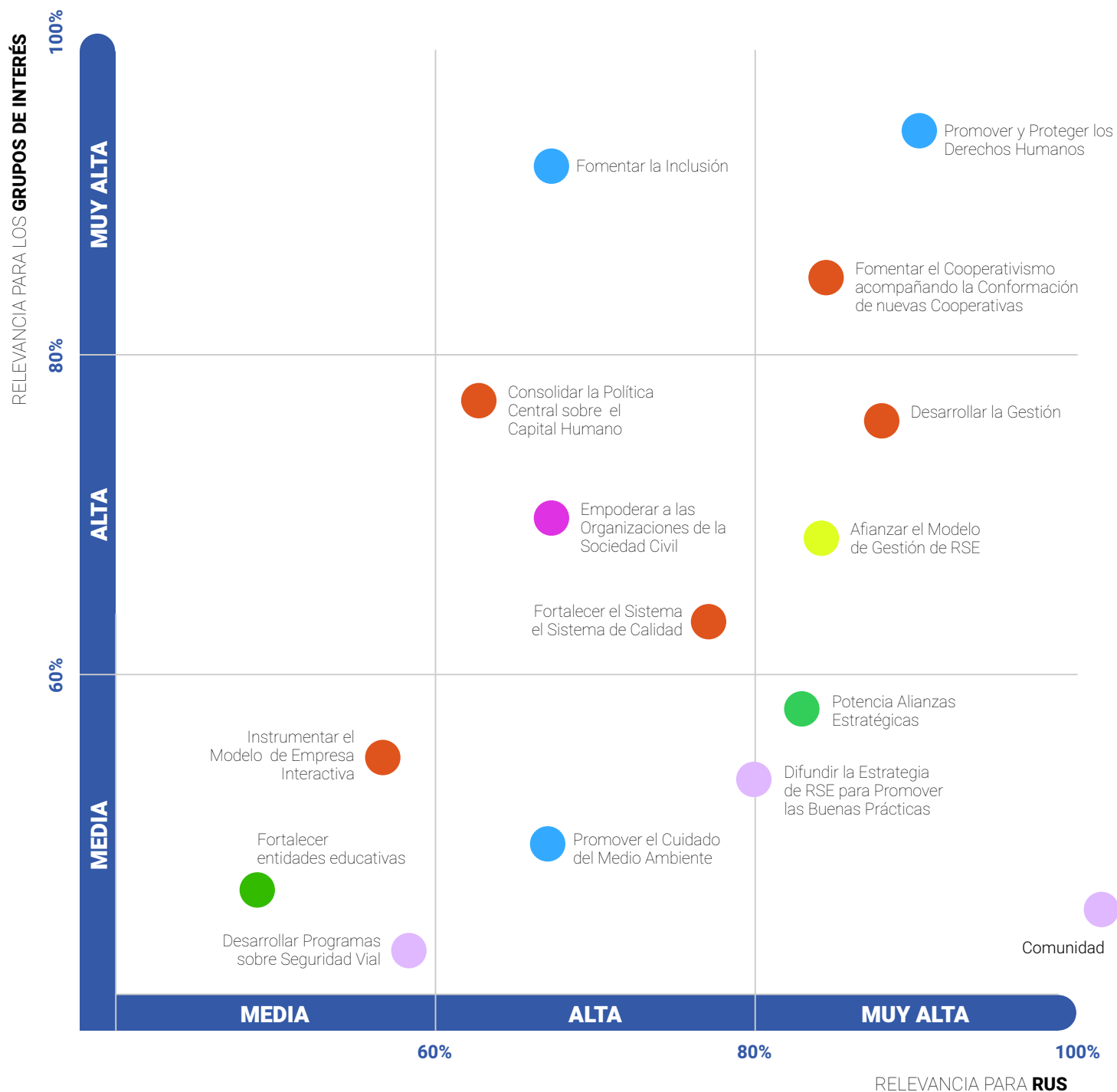
Para ellos hemos redefinido los contenidos y se aplicaron los Principios de Contenido y Calidad de las normas GRI Standards.

#### PRINCIPIOS

	<b>Inclusión de los Grupos de Interés</b>	El diálogo con los grupos de interés es constante y no solamente a los efectos de la realización del Reporte. De esta forma y a través de distintos canales, RUS ha podido conocer las razonables expectativas de estos grupos. Esto le permite evaluar tendencias y cambios.
	<b>Contexto de Sostenibilidad</b>	Este Reporte informa sobre los temas materiales identificados según la metodología GRI. Establece la estrategia en materia de Sostenibilidad del RUS.
	<b>Materialidad</b>	La materialidad fue identificada mediante el dialogo con los grupos de interés y es profundizada en este Reporte.
	<b>Exhaustividad</b>	Los temas materiales y sus coberturas están especificados.
	<b>Equilibrio</b>	Este Reporte es transparente en cuanto a la información que publica, de tal manera que se ven reflejados los impactos positivos y negativos.
	<b>Precisión y Claridad</b>	Mientras es posible, la información se presenta en términos cuantificables, cuando no lo es, se presenta de forma clara y concisa respondiendo a los indicadores de tal manera que sea accesible a todos los Grupos de Interés.
	<b>Puntualidad</b>	La organización ha cumplido con su compromiso de publicar su Reporte de forma anual.
	<b>Fiabilidad</b>	Todos los datos aquí presentados pueden ser sujetos de revisión y auditoria.

# 8.1. NUESTRA MATRIZ DE MATERIALIDAD

## GRI 102-47



- **Corporativo:**  
a) Capital Humano  
b) Asociados  
c) Productores  
d) Proveedores
- **Sostenibilidad:**  
a) Comunidad
- **Instituciones Educativas**
- **Comunidad:**  
a) Programa de Seguridad Vial
- **Organizaciones de la Sociedad Civil**
- **Municipios**
- **Organismos Internacionales, Nacionales y Regionales**

## 9. NUESTRA GESTIÓN

Somos la única empresa del mercado asegurador argentino que posee un sistema de gestión integral certificado que incluye no sólo a los procesos centrales del negocio y de apoyo que hacen a la actividad, sino que, además, abarca a los procesos estratégicos como el de Responsabilidad Social Empresaria. Luego de certificar en la Norma ISO 9001 en su versión 2015, continuamos desarrollando nuestra gestión de calidad en todo el país para brindar un servicio de excelencia.

Dentro de las actividades de desarrollo de

la gestión de calidad en los procesos, con el objetivo de satisfacer las necesidades de los clientes y brindar un servicio de excelencia, del 4 al 7 de noviembre, hemos transitado un proceso de auditoría externa por parte de la certificadora DNV GL, logrando con éxito mantener su certificación en ISO 9001 versión 2015. A su vez, somos la única empresa del mercado asegurador argentino cuya certificación alcanza a la Gestión Integral de Seguros Generales, que incluye no sólo a los procesos centrales del negocio y de apoyo sino también a los procesos estratégicos.

### RECERTIFICAMOS EL SISTEMA DE GESTIÓN DE CALIDAD INTEGRAL DE SEGUROS GENERALES SEGÚN LA NORMA ISO 9001 EN SU VERSIÓN 2015

En pleno contexto de pandemia, y trabajando en forma virtual, recertificamos nuestro Sistema de Gestión de Calidad.

Desde hace tiempo venimos trabajando en la digitalización de todos nuestros procesos y en este último año, producto de la pandemia, reformulamos la empresa en búsqueda de dar mayor rapidez en la atención de clientes y de Productores Asesores de Seguros (PAS).

Es en este contexto que del 2 al 4 de noviembre transitamos por un proceso de auditoría externa por parte de la certificadora DNV GL, logrando recertificar nuestro Sistema de Gestión de Calidad Integral de Seguros Generales según la **Norma ISO 9001 en su versión 2015**, manteniendo, de esta manera, su calificación como única aseguradora del mercado con certificación en todos sus procesos. Como aspectos positivos los auditores destacaron el proceso de reconfiguración y la digitalización de la empresa, la creación del Comité Ejecutivo de Ventas, de la Unidad de Atención Digital (UADI), la UN 2.0, la conformación de una red RUS de

Referentes de Calidad y la continuidad activa del Equipo de Auditores Internos del Sistema de Gestión de Calidad (SGC).

Este logro se ve potenciado ya que nuestra empresa es la única del mercado asegurador del país que posee un Sistema de Gestión de Calidad Integral de Seguros Generales certificado que incluye no sólo a los Procesos Centrales del Negocio y de Apoyo, sino que, además, abarca a los Procesos Estratégicos como el de Responsabilidad Social Empresaria (RSE).



## RECERTIFICACIÓN WORLDCOB

En junio de 2019 obtuvimos por octava vez la recertificación de la **Norma WORLDCOB–CSR: 2011.3**. La organización internacional World Confederation of Businesses (WORLDCOB) reconoce a las organizaciones que sostienen un sistema de gestión basado en la Responsabilidad Social Empresaria, cumplen con valores éticos y buscan el mejoramiento continuo.



## RUS NOMINADA COMO UNA DE LAS 7 EMPRESAS MÁS PRESTIGIOSAS DEL MERCADO ASEGURADOR

Durante la 16° edición de los premios Prestigio Seguros, realizada el 5 de noviembre en el Hotel Emperador de CABA, **Río Uruguay Seguros** fue reconocida como una de las 7 aseguradoras de mayor prestigio nacional.

Prestigio Seguros es un evento que reúne a los dirigentes de las principales aseguradoras argentinas en el cual se premia el esfuerzo de

las mismas por superarse y lograr colocarse en el top of mind de productores, asegurados y los ejecutivos del sector. Éstos últimos son los que definen el ranking anual elaborado por CEOP Latam y Grupo Sol en base al modelo de medición del prestigio empresario que este año posicionó a RUS en el 7° lugar de las empresas más prestigiosas del mercado asegurador.

## RUS PARTICIPÓ DEL FORUM EXCELENCIA ORGANIZADO POR FUNDECE

En noviembre de 2019, en Buenos Aires, representantes de **Río Uruguay Seguros** participaron de la 3° edición del Forum Excelencia organizado por la Fundación Empresaria para la Calidad y la Excelencia (FUNDECE) del cual RUS es miembro.

Los temas abordados fueron las herramientas innovadoras que las organizaciones usan para

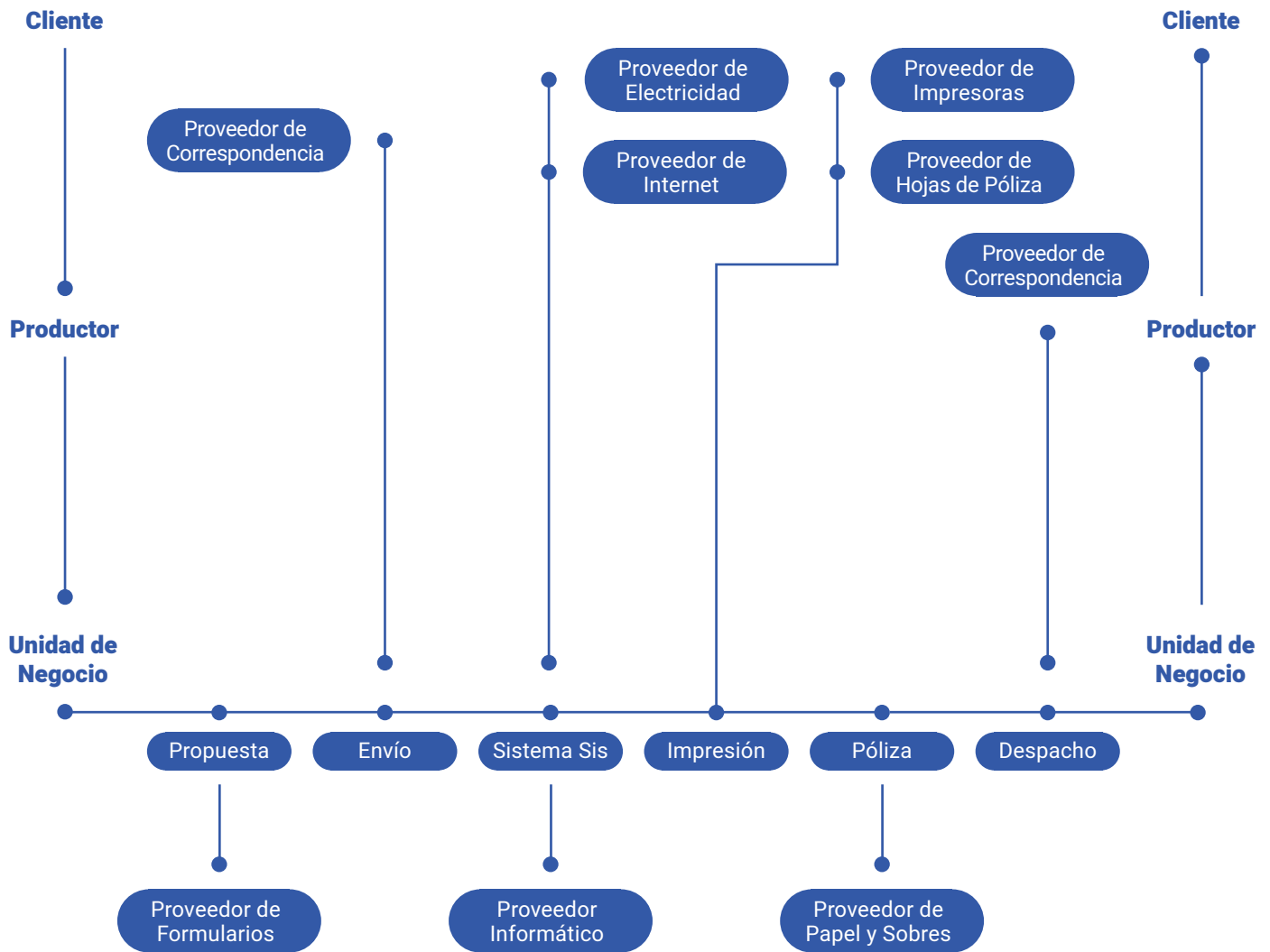
enfrentar los desafíos del futuro. Además, se realizaron charlas con expertos para analizar diferentes casos y discutir modelos mentales de gestión del conocimiento, la innovación, el cambio, la transformación digital y las experiencias del usuario.

En representación de RUS estuvieron presentes Verónica Euler, Julieta Oggier, Juan Pablo Núñez y Gustavo Lavalle.



# 10. NUESTRA CADENA DE SUMINISTROS

## GRI 102-9



## 10.1 NUESTRA EVALUACIÓN SOCIAL DE LOS PROVEEDORES

### GRI 409, 412, 414

En el periodo del Reporte no hemos examinado nuevos proveedores en función de criterios relativos a las prácticas laborales. Tampoco hemos identificado impactos negativos significativos, reales y potenciales, en las prácticas laborales en la cadena de suministro, y medidas al respecto tanto como no se han registrado centros y proveedores con un riesgo significativo de casos de

explotación infantil, y medidas adoptadas para contribuir a la abolición de la explotación infantil.

No hemos identificado centros y proveedores con un riesgo significativo de ser origen de episodios de trabajo forzoso. Tampoco hemos identificado riesgos en materia de derechos humanos, reales y potenciales, en la cadena de suministro, y medidas adoptadas.



# 11. NUESTRO DESEMPEÑO AMBIENTAL

Como actor social, nos comprometemos con el desarrollo de acciones para mejorar el ambiente. Para ello, realizamos acciones

conjuntas con organizaciones de la sociedad civil, para expandir las áreas de trabajo y garantizar la sostenibilidad de las iniciativas.

## 11.1 USO DE MATERIALES

### GRI 301-1, 301-2

Toda la empresa, aun siendo prestadora de servicios, posee un impacto sobre el ambiente a partir de su operatoria diaria. Bajo esta premisa y considerando que todo proceso de mejora continua requiere un seguimiento, control y corrección sistemática, la Coordinación de Calidad e Infraestructura realiza un monitoreo del desempeño ambiental de nuestra organización, vinculando los consumos energéticos, la utilización de los recursos y la generación de residuos con sus variables de producción.

Este mecanismo se encuadra dentro de la Política Medioambiental, Seguridad e Higiene Laboral y del Sistema de Gestión de la Energía.

Se indica el peso o el volumen total de los materiales empleados para producir y embalar los principales productos y servicios de la organización durante el periodo objeto del Reporte. Se distinguen entre renovables y no

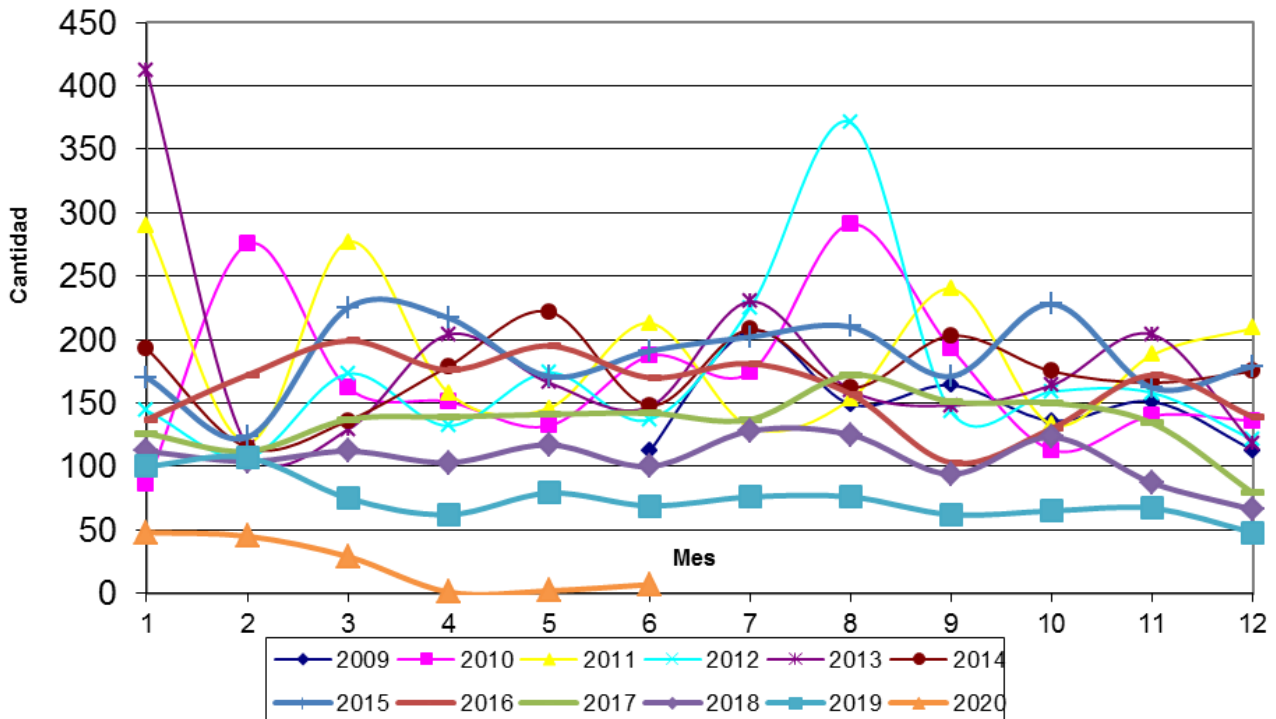
renovables.

El peso correspondiente a los sobres de póliza (embalaje de las pólizas de seguro), en el período informado es de 8049 kg. Si bien el papel utilizado en este sobre contiene un 85% de material reciclado, no se cuenta con información discriminada de los materiales para su realización (ej.: tinta para la impresión de publicidad). El 100% del papel utilizado es renovable ya que las empresas con las que se trabaja, incorporaron las normas FSC en su organización.

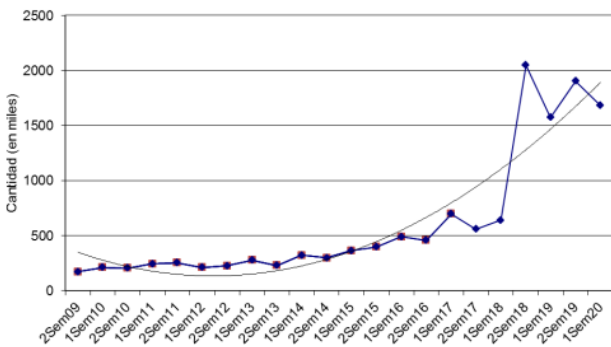
Se presenta a continuación los consumos de papeles como resmas, sobres y papeles de pólizas. Sobre estos, a lo largo del tiempo como se puede observar, se han tomado acciones para disminuir su cantidad. La abrupta caída en el consumo del último semestre se debe a los efectos de la pandemia COVID-19 donde se ha profundizado el uso digital vs físico.



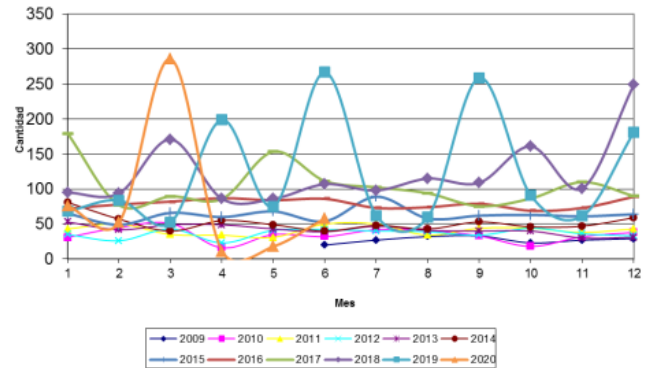
## Consumo de resmas en USE - RUS



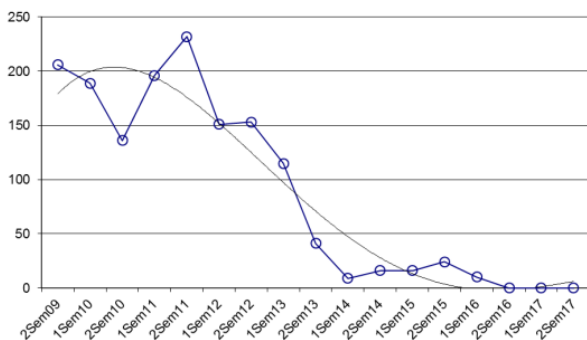
## Consumo semestral de papel de póliza



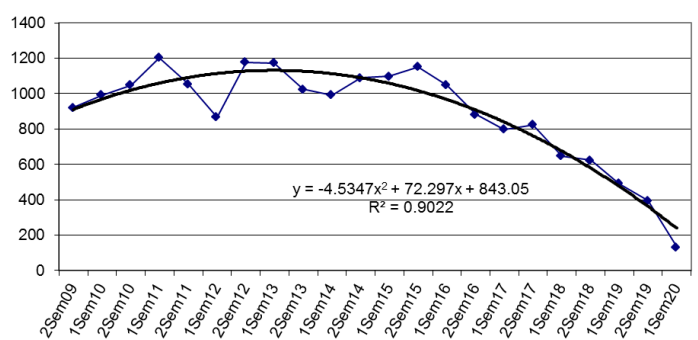
## Papel de póliza Automotores



## Consumo semestral de recibo de póliza



## Papel semestral de resmas



# Insumos reciclados utilizados

## GRI 301-1, 302-4, 302-5

El material reciclado empleado en la confección del sobre de póliza es utilizado en el producto final de la organización (póliza de seguro). Este material es utilizado por un

proveedor de la cadena de suministros en la confección de ese producto. El porcentaje en peso de material reciclado en el producto final de nuestra organización es del 20,3 %.

## 11.2 CONSUMO ENERGÉTICO

### GRI 301-1

Dentro de nuestra organización, el consumo de combustibles derivados del petróleo, consumidos en los vehículos de la empresa durante viajes previstos por la organización es de aproximadamente **1.457.927 MJ, en el período Julio de 2019 a junio de 2020.**

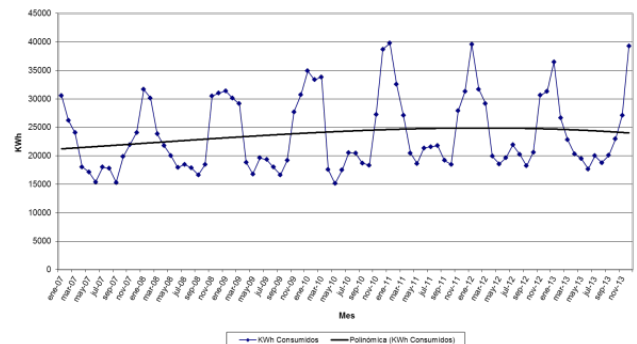
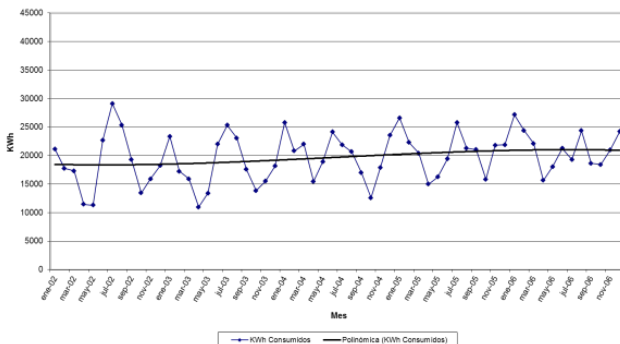
Como parte de nuestro proceso de transparencia, hemos realizado un Informe que se relaciona con los trabajos que viene realizando la empresa respecto a la **norma**

### IRAM-ISO 50001:2011, Sistema de Gestión de la Energía.

Fuera de la organización, el consumo energético aproximado, en el **período Julio de 2019 a junio de 2020, ha sido de 492.335 MJ.**

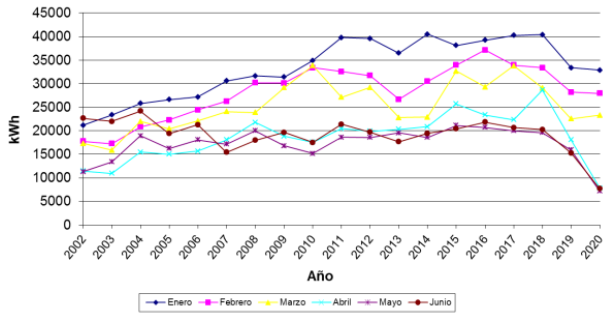
A continuación, se muestra la evolución de los consumos mensuales de Energía eléctrica en la **Unidad de Servicios Estratégicos de Río Uruguay Cooperativa de Seguros (USE).**

### Consumo en USE de Energía Eléctrica (KWh)

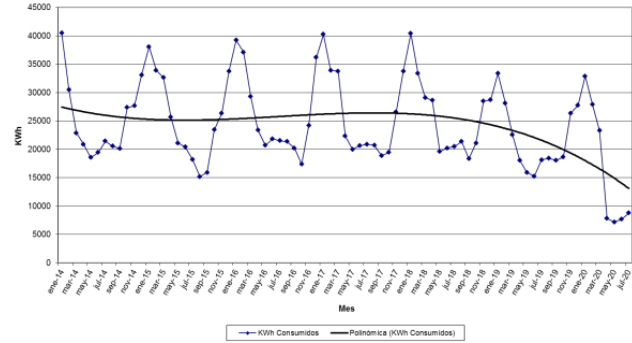


# Se analiza además en forma mensual los consumos eléctricos por Semestre

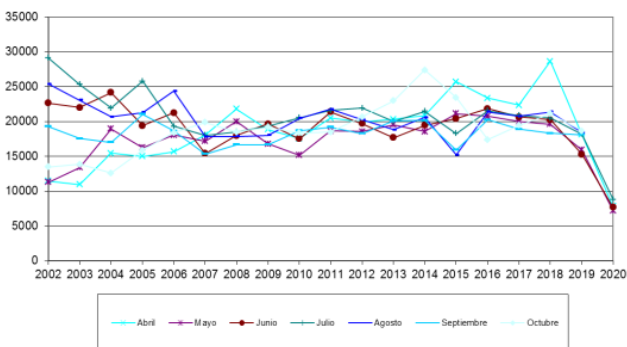
## Consumo Mensual (Enero - Junio)



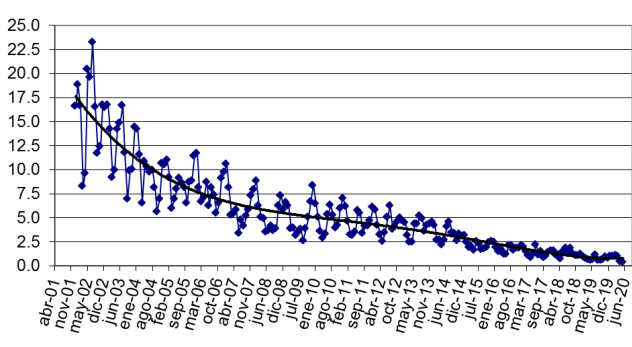
## Consumo en USE de Energía Eléctrica (KWh)



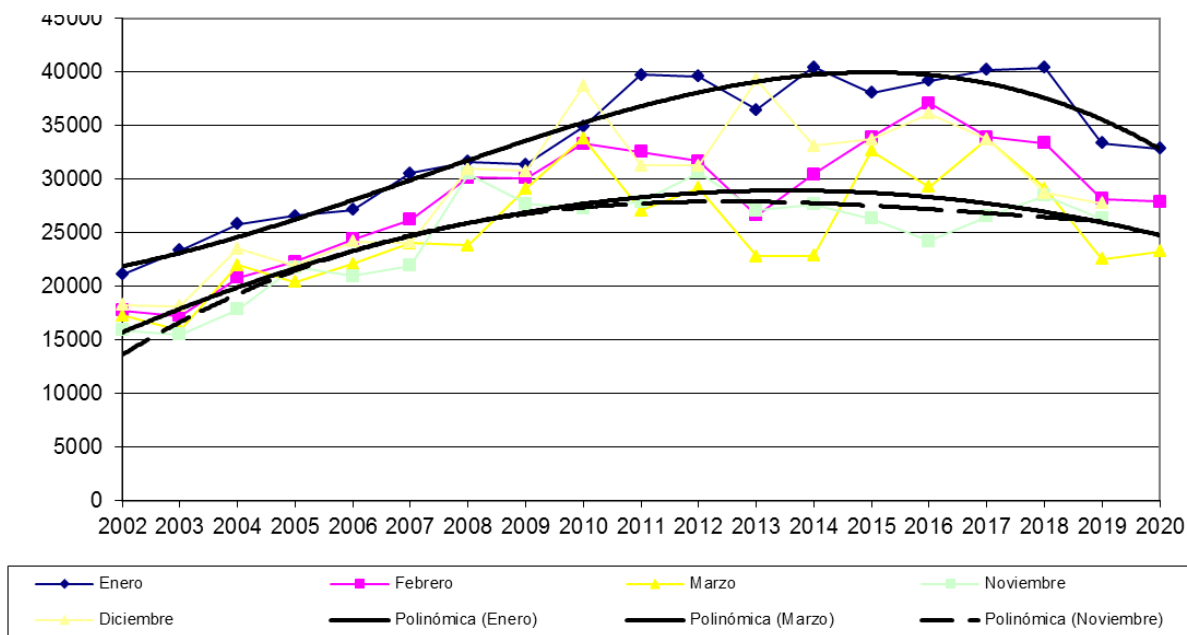
## Evolución de los Consumos Meses Fríos



## Consumo Energético vs. Cantidad de Siniestros

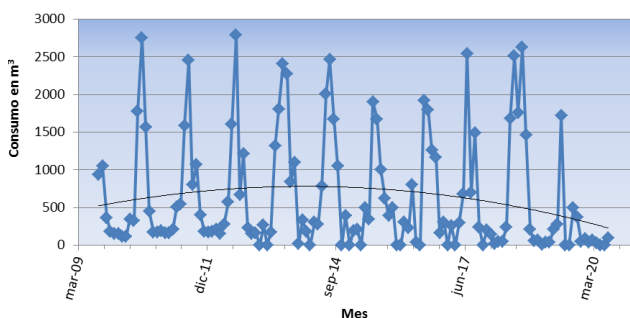


## Evolución de los Consumos Meses Calurosos



Luego de estos análisis realizados se sacan Relaciones y Tendencias a los efectos de comparar los consumos energéticos versus el producto de nuestra actividad.

### Consumo de Gas Natural (m<sup>3</sup>)

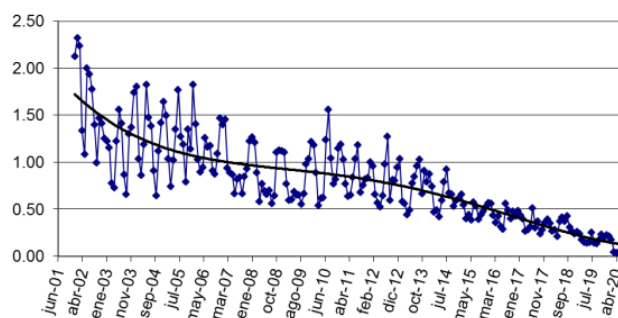


Se ha implementado índices a los efectos de compararlos con estándares internacionales.

Índice de Consumo de Energía Eléctrica (ICEE).

Es la relación entre el consumo total de energía eléctrica facturada en un año [kWh/año] y la superficie construida [m<sup>2</sup>], expresada en kWh/m<sup>2</sup>año.

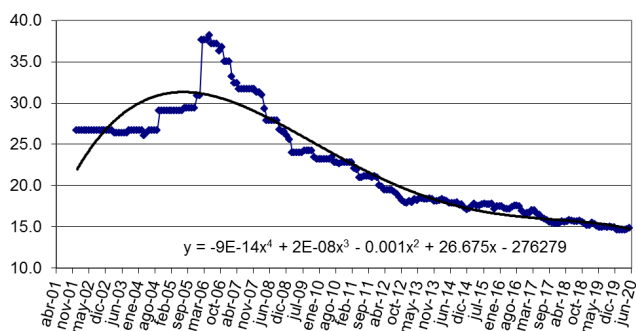
### Consumo Energético vs. Cantidad de Pólizas



**Referencias:** En las normas alemanas o suizas sobre calefacción se encontrarán para un “edificio o casa de baja energía” típicamente en un rango de 20 kWh/m<sup>2</sup>/año a 30 kWh/m<sup>2</sup>/año.

El **consumo** de energía de una casa convencional es: **80 kWh/m<sup>2</sup>/ año**.

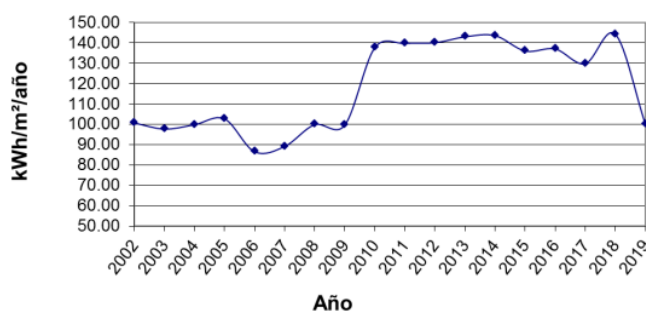
### Evolución del Factor de Ocupación



Se puede observar un aumento del índice de consumo energético a partir del año 2010, ya que se incorpora el gas natural como fuente en el cálculo global de este indicador, energía no considerada previamente.

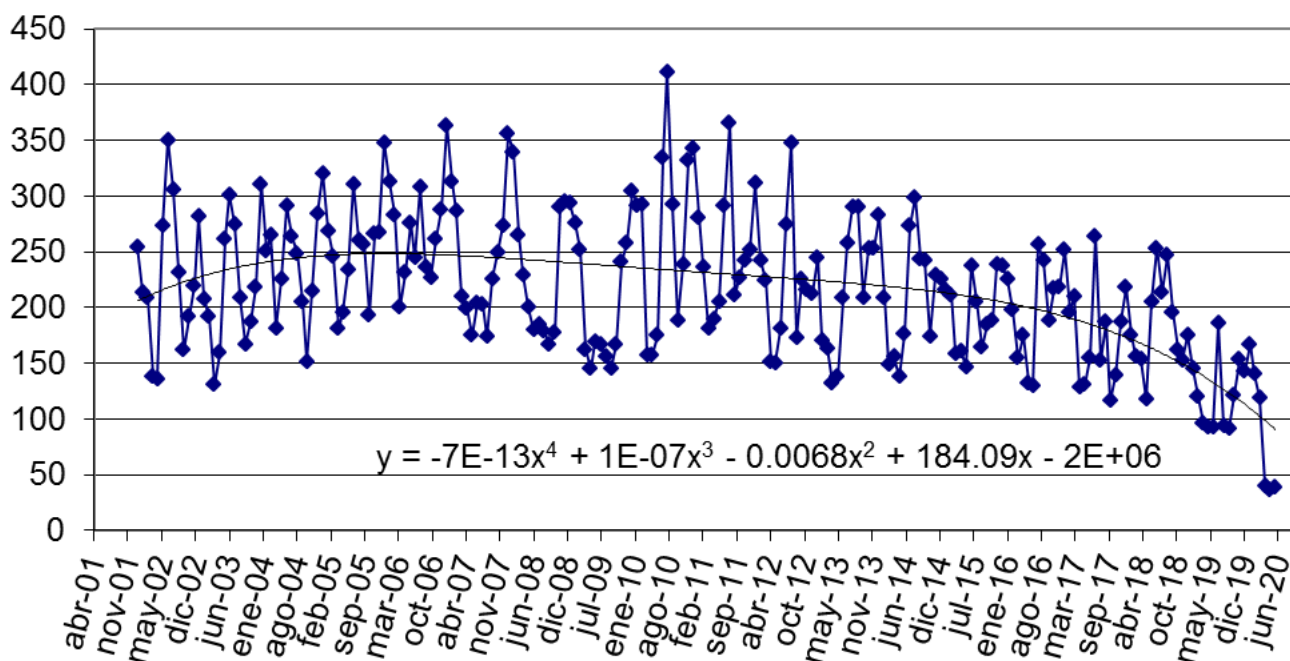
En el presente período se puede observar una disminución del índice como consecuencia de

### Índice de Consumo Energético (kWh/m<sup>2</sup>/año)



la pandemia, traducido por un menor consumo de energía eléctrica y gas natural durante los meses de marzo a junio de 2020.

Además, se ha analizado la evolución de la cantidad de personal en relación a la superficie ocupada a lo largo del tiempo, registrándolo como un Indicador de Ocupación.



Todos estos gráficos dan cuenta de la conciencia ambiental que posee nuestra empresa y del esfuerzo que significa para una organización el ahorro energético en pos del ambiente.

## INTENSIDAD ENERGÉTICA

### GRI 302-3

Presente en línea de base y desempeño energético

## REDUCCIÓN DEL CONTENIDO ENERGÉTICO

### GRI 302- 4

La información solicitada se considera perteneciente al Informe Línea de Base y Desempeño Energético RUS (agosto 2020), adjunto al mismo.

Este informe se relaciona con los trabajos que venimos realizando respecto a la **norma IRAM-ISO 50001:2011**, Sistema de Gestión de la Energía.

# REDUCCIÓN DE LOS REQUERIMIENTOS **ENERGÉTICOS DE PRODUCTOS Y SERVICIOS**

## **GRI 302- 5**

El cálculo del consumo de combustibles derivados del petróleo (gasoil), consumidos durante viajes previstos por la organización fue estimado en función de los kms recorridos en el período por los vehículos, aplicándole un consumo promedio por litro proveniente de la misma muestra.

## **AGUA**

## **GRI 303**

# **EXTRACCIÓN DE AGUA** POR FUENTE

## **GRI 303 - 1**

El río posee un **caudal medio de 2500 m<sup>3</sup>/s.**

---

# FUENTES DE AGUA SIGNIFICATIVAMENTE AFECTADAS POR **LA EXTRACCIÓN DE AGUA**

## **GRI 303 - 2**

La captación se realiza a la **red de agua potable**, administrada por la Municipalidad de Concepción del Uruguay.



# AGUA RECICLADA Y REUTILIZADA

## GRI 303 - 3

El volumen provisto por la Municipalidad, en el período Jul2019-Jun2020, es de **1669 m3**. Se ha procedido a sacar el volumen de agua consumida en el período mencionado en función de la micro medición que realiza la organización

y el Municipio local.

La fuente tiene gran importancia para las poblaciones ribereñas que se nutren de esta y por las diversas actividades recreativas, económicas y sociales que se alimentan de esta fuente.

## 11.3 GESTIÓN DE RESIDUOS

### EFLUENTES Y RESIDUOS

## GRI 306

### VERTIDO DE AGUAS EN FUNCIÓN DE SU CALIDAD Y DESTINO

## GRI 306 - 1

El volumen estimado de aguas residuales resulta ser de **1168 m3 en el período Jul 2019 -Jun 2020**.

El destino de los efluentes cloacales de la ciudad de Concepción del Uruguay es el Colector Cloacal Municipal que descarga directo, sin tratamiento previo, al río Uruguay. No posee la ciudad tratamiento previo para

las aguas cloacales, por lo cual su calidad se corresponde con un efluente cloacal típico. No se reutiliza el agua servida, sino que se vuelca en crudo sin tratamiento previo. En una población servida con red cloacal se considera que el flujo cloacal típicamente es del 70% del uso doméstico (Fuente: Wastewater Collection)





# RESIDUOS POR TIPO Y MÉTODO DE ELIMINACIÓN

## GRI 306 - 2

1500 kg reutilizados

41590 kg incinerados

Vertedero 11250.

La empresa se encargó de la medición de los residuos en las distintas formas de eliminación.

**Residuos:** peso total de los residuos, según tipo y método de tratamiento.

## Residuos informados en el periodo informado

Residuos	Origen	Peso (Kg)	Tratamiento
Orgánicos	Separación diferenciada Residuos	0	Fabricación Compost
Inorgánicos	Buffet + Tachos Residuos	Aprox. 11250	Relleno Sanitario
Papel	Expurgo de Archivo	Aprox. 41590	Incineración

En **RUS** cuidamos este tema, de forma tal que no se han producido multas o sanciones, por lo que no ha habido erogaciones monetarias por incumplimiento de la legislación o normativa ambiental.



# 12. NUESTRO COMPROMISO AMBIENTAL

## Rio Uruguay Seguros y la Agenda 2030

Consideramos desde nuestra creación en el año 2015, que la Agenda 2030 ha proporcionado un modelo para una prosperidad compartida en un mundo sostenible: un mundo en el que todas las personas puedan llevar una vida productiva, vibrante y pacífica en un planeta sano. Falta un poco más de una década para el año 2030 y debemos preguntarnos si las medidas que estamos adoptando hoy logran asentar el

cimiento adecuado para alcanzar los Objetivos de Desarrollo Sostenible (ODS), es decir, si como actor social, nos comprometemos con el desarrollo de acciones para mejorar el ambiente, lo social y tender a una economía circular. Para ello, realizamos acciones conjuntas con organizaciones de la sociedad civil para expandir las áreas de trabajo y garantizar la sostenibilidad de las iniciativas.

## ALIANZA CON **TEMAIKÉN**



Como empresa con responsabilidad social, promovemos una educación inclusiva, equitativa y de calidad, es por ello que realizamos convenios con instituciones y organizaciones educativas desde el año 2014, tal el caso de la Fundación Temaikén, en donde se trabaja en pos de la inclusión social implementando servicios y modificaciones en la estructura del Bioparque para que éste sea un lugar más accesible. El mismo cuenta con rampas de acceso en todos los ambientes, profesionales capacitados para asistir a las personas con

discapacidad, información en sistema braille, señalización, servicio de alquiler de sillas de ruedas, entre otros.

Este año y a raíz de la pandemia **RUS promocionó los ciclos de charlas “Conciencia Activa”** brindados por Temaikén y destinados a educadores ambientales.

Las acciones conjuntas con organizaciones de la sociedad civil, se establecen no solo para expandir las áreas de trabajo sino también para garantizar la sostenibilidad de las iniciativas.



## PROMOCIÓN DE BUENAS PRÁCTICAS EN EL **DÍA DEL MEDIOAMBIENTE**

El 5 de junio, en el marco de los festejos por el Día Mundial del Medioambiente, miembros del Consejo de Administración y del **equipo de RSE de Medioambiente de RUS**, estuvimos

en la Plaza General “Francisco Ramírez” de Concepción del Uruguay brindando información sobre la importancia de proteger el medioambiente.

## RESPALDO A **INFOPAN**, UN PROYECTO **SUSTENTABLE**

En línea con el cumplimiento de los Objetivos de Desarrollo Sostenible (ODS) impulsados por Naciones Unidas, trabajamos activamente para promover este tipo de acciones de impacto social y ecológico que buscan garantizar las pautas de consumo y de producción sostenible, tomar medidas para combatir el cambio climático y sus efectos, entre otros.

Fue por ello que nos sumamos a la iniciativa sustentable de **Infopan**, una empresa que

reparte gratuitamente bolsas de papel reciclado en las panaderías de distintos barrios y municipios a modo de fomentar el cuidado del planeta. Ésta también es una acción que contribuye a ayudar a quienes más lo necesitan, ya que las panaderías brindan su aporte donando parte de su producción a comedores infantiles. Las bolsas son 100 % reciclables, se confeccionan con materias primas renovables y son una innovadora forma de promocionar un producto y/o servicio.



## CUIDADO DEL AMBIENTE A TRAVÉS DE PUNTOS VERDES



En el marco de la estrategia de **RSRUS** y dado nuestro compromiso social, realizamos acciones que no sólo contribuyen a cuidar el ambiente sino también ayudar a otros. Una de ellas fue la creación de un “**Punto Verde**” en la UN Salta para recopilar tapitas de plástico, plástico en general, papel y cartón, destinadas a la **Fundación salteña “Ceos Sol”** con quien la empresa tiene una alianza estratégica.

La **Fundación “Ceos Sol”** es una organización sin fines de lucro abocada al ambiente, la salud y a la ayuda social y hace más de 25 años que realiza esta práctica. Fue así que nuestra organización se convirtió en un “Punto Verde” de referencia que fomenta el reciclado y si bien esta iniciativa comenzó en el **NOA**, la idea es que este proyecto se replique en todo el país, involucrando a toda la comunidad para contribuir a la mejora del ambiente.

## BOLSAS ECOLÓGICAS



Continuamos apoyando el emprendimiento textil de la **Cooperativa “Amuyén”** conformada por un grupo de costureras de la **Parroquia “San Roque” de Concepción del Uruguay** que confeccionan bolsas ecológicas. Las mismas son compradas por **RUS** para entregar a cada nuevo empleado, distribuir las en eventos destacados, entre otras acciones. Nuestra estrategia en este caso, reside en el concepto de desarrollo sostenible de las empresas como una forma de llevar a cabo actividades de negocios, basándonos en una buena gestión, el éxito en los negocios, la sensibilidad por el medioambiente y las

relaciones con los principales grupos de interés. Como empresa, nos esforzamos por identificar y medir el impacto que nuestras operaciones y servicios tienen sobre el ambiente local y mundial (como el cambio climático), haciendo seguimiento y estableciendo objetivos para reducir los impactos ambientales. Desde RUS, requerimos empeño para proteger el ambiente y desafiarnos para crear soluciones respetuosas con el ambiente en nuestro propio trabajo. Tenemos que vigilar, cumplir y superar, los estándares del sector y las leyes y las regulaciones ambientales aplicables.



# 13. NUESTRO DESEMPEÑO SOCIAL

## 13.1 GESTIÓN DEL TALENTO HUMANO

La política central que Río Uruguay Seguros tiene sobre el capital humano se basa en el respeto de la Ley 26847 y el Principio 5 del Pacto Global. Las convocatorias que realizamos son abiertas, sin distinción de género y edad, y la selección del personal se realiza por competencias y no por características personales. Abogamos por la formación continua, la gestión del clima interno, la categorización y concursos internos, la descripción y evaluación de puestos de trabajo, el otorgamiento de créditos, la evaluación de desempeño y la gestión del egreso laboral.

Así, considerándolo motor de la empresa, nos comprometemos con nuestro capital humano, concebido como la fuerza vital que permite aceptar la operatoria en su conjunto. Es por esto que, con el propósito de mejorar la calidad de vida, la productividad y el sentido de pertenencia, se despliegan una serie de actividades, muchas propuestas incluso por el propio personal. A lo largo de los años la compañía mantiene un relativo equilibrio de género entre los empleados, esto contribuye a contar con un adecuado ambiente de trabajo y que en las actividades internas haya una equidad.

**43,5%**

Hombres

**56,4%**

Mujeres

El **16%** de las mujeres de la empresa se desempeñan en roles de toma de decisión y forman parte del Gobierno Corporativo.



## 13.2 CLIMA LABORAL

GRI 401 - 2, 407, GRI 412

### COMISIÓN DE ASUNTOS LABORALES

De esta Comisión participan dos integrantes del Consejo de Administración, un representante de Capital Humano, de cada sector de la empresa y del Sindicato del Seguro, quienes se reúnen para abordar temas globales sobre la política laboral y salarial de Río Uruguay Seguros. Esta práctica

promueve el respeto de los Derechos Humanos en el Ámbito Laboral, dándole al capital humano la posibilidad de defender un salario justo, en pos de una mejor calidad de vida.

De ello derivan los siguientes beneficios para el personal:

### BENEFICIOS PARA EL PERSONAL

- » Descuento en seguros.
- » Programa de seguimiento médico.
- » Programa de preparación para el egreso laboral.
- » Préstamos económicos a tasa subsidiada.
- » Seguro de vida adicional gratuito.
- » Reconocimientos por trayectoria.
- » Licencia por Paternidad.
- » Licencia por tratamiento de fertilidad.
- » Días para trámites.
- » Día por mudanza.
- » Extensión y adaptación de la licencia por adopción.
- » Ayuda escolar anual.
- » Subsidios por nacimiento, para guardería, para compra de pañales, de útiles escolares.
- » Entre otros.

## 13.3 CUIDADO DE LA SALUD

**Fomentamos el desarrollo de hábitos y ambientes saludables** que contribuyan a mejorar las condiciones de vida del capital humano y de

sus familias, promoviendo la actividad física, la alimentación saludable, la detección temprana de enfermedades, entre otras acciones.



## 13.4 PROGRAMA DE CONTROL Y SEGUIMIENTO PREVENTIVO

En el marco de la estrategia de **RSRUS**, el Consejo de Administración junto al médico asesor, hemos elaborado un proyecto para cuidar la salud de los empleados de la empresa. En virtud del mismo, se desarrollaron

actividades preventivas como la creación de un banco de datos que permite monitorear los exámenes médicos realizados y/o a efectuarse por parte de los involucrados y que éstos puedan realizar consultas personalizadas.

## 13.5 EMPRESA CARDIO SEGURA

Desde el año 2009 fuimos **certificados como empresa cardio segura por la Fundación Cardiológica Argentina** que, todos los años, se ocupa de capacitar al capital humano de la empresa en Reanimación Cardiopulmonar (RCP) y en el uso del Desfibrilador Externo Automático (DEA). Este 2020 y a raíz de la pandemia, las

capacitaciones se realizaron de forma virtual. Esta actividad se realiza en articulación con la Universidad Corporativa (U-RUS) y el Equipo de RSE de Salud y Ambiente Laboral y se extiende a los familiares de los empleados ya que la RCP no sólo se puede hacer en el lugar de trabajo sino en cualquier momento y lugar para salvar una vida.

## 13.6 ASOCIACIÓN MUTUAL DE EMPLEADOS DE RÍO URUGUAY (AMERU)

Esta Asociación es la mutual de **RUS** -creada por iniciativa de los propios empleados- que presta servicios adicionales a los brindados por la Obra Social de los Empleados del Seguro (OSSEG),

tales como préstamos al personal y beneficios en farmacia, óptica, odontología, biblioteca, emergencias médicas, servicio de sepelio, colonia de vacaciones, entre otros.



# 14. SALUD Y SEGURIDAD EN EL TRABAJO

## GRI 403-1, 404-2

La capacitación, y formación del personal es de suma importancia en **RUS**; puesto que permite medir, retroalimentar y desarrollar el desempeño de la gran familia de **Río Uruguay Seguros**. De esta forma se logra que el personal sea más comprometido y eficiente en cada uno de los cargos desempeñados; y como meta final permite mejorar y materializar los objetivos

estratégicos que la compañía busca alcanzar. El alcance de estos aspectos se extiende a todos los colaboradores de la empresa y el impacto se da directamente en el desempeño y resultados de la organización a todo nivel; a través de planes de capacitación y evaluación que buscan el desarrollo constante de las competencias que posee cada colaborador.

### 14.1 FORMACIÓN EN SEGURIDAD VIAL

Desde el año 2007 el personal de Río Uruguay Seguros es formado en materia de seguridad vial por el Centro de Experimentación y Seguridad

Vial Argentina (CESVI) que brinda capacitaciones en manejo defensivo. Hasta la fecha son alrededor de 166 los empleados capacitados.





## ENCUENTROS U-RUS, **PENSAR PARA CREAR**

En el marco de los objetivos de la **Universidad Corporativa U-RUS**: “integrar cultura, generaciones y geografía”, se realizaron entrevistas a profesionales especializados en diferentes temáticas para contribuir al conocimiento de la comunidad RUS. En el tercero de estos Encuentros U-RUS, la economista Victoria Giarrizzo nos habla de «Economía, ética y felicidad».

La U-RUS fue creada para asistir a la empresa cooperativa en el logro de su misión ante los nuevos desafíos que se presenten en el mercado,

desarrollando actividades que cultiven los conocimientos y aprendizajes individuales y organizacionales.

La U-RUS está dirigida a todo el capital humano de nuestra organización y está constituida por 4 Escuelas: de Cultura Corporativa; del Seguro; de Administración, Economía y Finanzas; y de Gestión y Desarrollo. Además, su vida institucional es llevada adelante por un Consejo Superior Universitario, un Comité Académico y una Coordinación General que articula a estos dos órganos.

## U-RUS Y SUS **CAPACITACIONES CONTINUAS**

En el marco de las capacitaciones que realiza **U-Rus** al interno de nuestra comunidad de trabajadores, se destacan:

- » Talleres de seguros de caución.
- » Taller de seguros agrícolas.
- » Taller de Marketing Digital.
- » Taller de Ventas de Seguros.

- » Ciclo de formaciones destinadas a los Productores Asesores de Seguros (PAS).
- » Curso de Prevención de Lavado de Activos y de la Financiación del Terrorismo (PLAFT).
- » Charlas sobre Grooming.
- » Charlas sobre emociones saludables en home office.



# 15. CAPITAL HUMANO

GRI 404

## EL MOTOR DE NUESTRA EMPRESA

Nuestra organización se compromete con la comunidad en la que se emplaza y por ende con su capital humano, concebido como la fuerza vital de la empresa que permite aceptar la operatoria en su conjunto. Es por esto que, con el propósito de mejorar la calidad de vida, la productividad y el sentido de pertenencia del mismo, se despliegan una serie de actividades -muchas propuestas por

el propio personal con su involucramiento pleno- que se detallarán al repasar de qué manera RUS cumple con los Principios del Pacto Global que promueven un ambiente laboral saludable. Habiéndose adherido a los 7 Principios para el Empoderamiento de las Mujeres de ONU Mujeres, la equidad de género es una premisa máxima para la empresa.

## 15.1 DIVERSIDAD E IGUALDAD DE OPORTUNIDADES

GRI 405, 406

Desde RUS buscamos que el desarrollo de nuestros empleados sea de forma integral, a través de acciones que fomenten una cultura de equidad, diversidad e igualdad de oportunidades.

Asimismo, creemos que la diversidad es una herramienta poderosa que proporciona la capacidad de ser multidisciplinarios, tener diferentes perspectivas y generar soluciones innovadoras. La diversidad permite tener una visión global.

La equidad de género, ha cobrado a lo largo de los años un papel preponderante en nuestra organización, promoviéndose todas aquellas iniciativas que permitan entender que la participación de la mujer es fundamental y que a pesar que se encuentra bien representada dentro de la organización, exige, seguir generando acciones que disminuyan las diferencias en la participación a nivel hombres y mujeres en cargos de decisión.



## FORO EJECUTIVO DE MUJERES EN SEGUROS (FEMS)

Integramos el **Foro Ejecutivo de Mujeres en Seguros (FEMS)** cuyo fin es generar un espacio de intercambio para promover la igualdad entre hombres y mujeres en el lugar de trabajo, el mercado y la comunidad a través de la aplicación de políticas de género que aporten a la mejora del negocio y contribuyan al cumplimiento de los Objetivos de Desarrollo Sostenible (ODS) de las Naciones Unidas (ONU).

Como empresa socialmente responsable y firmante de los Principios de Empoderamiento de las Mujeres, RUS

participamos de la 4° edición del FEMS realizada el 4 de diciembre de 2019 bajo el lema "Igualdad de género en el mercado asegurador". Allí, junto a los CEOs, gerentes generales, responsables de RRHH, Comunicación, Sustentabilidad y Responsabilidad Social Empresaria del mercado asegurador, se realizaron intercambios y debates acerca de cómo incrementar la participación de las mujeres en posiciones de liderazgo a modo de mejorar el negocio y favorecer al cumplimiento de los ODS.

## AUSPICIADO POR RUS SE REALIZÓ LA CAPACITACIÓN SOBRE GESTIÓN DE LA DIVERSIDAD DE GÉNERO EN LAS ORGANIZACIONES

En septiembre de 2019, se dictó una capacitación sobre la «**Gestión de la diversidad de género en las organizaciones**»

impulsada por el Foro Ejecutivo de Mujeres en Seguros (FEMS) y auspiciada por Río Uruguay Seguros (RUS).

## AVANZA EL PROYECTO MUJERES Y SEGUROS

En febrero de 2020 se realizó en la sede de la Superintendencia de Seguros de la Nación (SSN), la segunda reunión de trabajo del proyecto "**Mujeres y Seguros**", integrado por la SSN, empresas aseguradoras del país, asociaciones y cámaras, y representantes del Foro Ejecutivo de Mujeres en el Seguro (FEMS). El objetivo fue promover la inclusión financiera de la mujer a través del seguro y de la elaboración de productos acordes a sus necesidades.

Esta iniciativa es un proyecto que presentó la SSN con el cual resultó ganadora, en conjunto con tres países, del segundo "Laboratorio de innovación" impulsado por Access to Insurance

Initiative (A2ii) y GIZ's Global Leadership Academy.

Durante el encuentro se destacó la participación de Río Uruguay Seguros (RUS) como la única empresa aseguradora que tiene un producto en el mercado pensado exclusivamente para el género femenino (**RUS Fem**).



## COMITÉ DE **EQUIDAD DE GÉNERO** (COOPERAR)

**Río Uruguay Seguros** es socio adherente del Consejo de Administración de la Confederación Cooperativa de la República Argentina (COOPERAR) cuyo fin es defender y fomentar el movimiento cooperativo argentino. En el año 2018, la Responsable de la gestión de RSE de nuestra empresa, fue electa Consejera Titular de

COOPERAR en representación de RUS, quien a su vez forma parte del Comité de Equidad de Género del mismo. Dicho Comité trabaja en el desarrollo de estrategias de formación sobre equidad y perspectiva de género en las cooperativas, en promover la participación activa de las mujeres en los puestos de decisión, entre otros ejes.

## CAPACITACIÓN EN COMUNICACIÓN CON **PERSPECTIVA DE GÉNERO** EN EL RECTORADO DE LA UNER

En octubre de 2019 se llevó a cabo esta capacitación, con el fin de sensibilizar en materia de discriminación, xenofobia y racismo para construir estrategias de lenguaje no sexista y plural. Participaron estudiantes y/o profesionales de la comunicación, docentes y personas interesadas en generar contenidos desde una

perspectiva inclusiva. Como empresa socialmente responsable y adherente a los Principios de Empoderamiento de las Mujeres de Naciones Unidas, apoyamos esta iniciativa organizada por el Consejo Municipal de la Mujer de la Municipalidad de Concepción del Uruguay.

## **INCLUSIÓN SOCIAL**, DEPORTE Y ACCESIBILIDAD

A través de la firma de convenios con diferentes instituciones especializadas, trabajamos en pos la inserción laboral inclusiva. También fomentamos el deporte

como instrumento de **salud física, mental, de recreación e integración**, favoreciendo el espíritu de grupo, estimulando su desempeño y la sana competencia.



## INSERCIÓN SOCIO-LABORAL CON ASDCU

A través de la firma de convenios con diferentes instituciones especializadas, trabajamos en pos la inserción laboral inclusiva, como lo hicimos con la **Asociación de Síndrome de Down de Concepción del**

**Uruguay (ASDCU)**. Desde agosto de 2018 Nicolás Legendre se incorporó al capital humano de RUS para realizar tareas dentro de la Coordinación de Gestión Técnica y Suscripción.

## RESPALDO A DEPORTISTAS ADAPTADOS

**Afianzamos nuestro compromiso con la inclusión y la accesibilidad**, respaldando al deportista de ciclismo adaptado Alejandro Fernández, quien todos los años participa de la carrera “La Unión Siete Lagos”, competencia de Mountain Bike que se realiza en las ciudades de San Martín de los Andes y Villa la Angostura (Neuquén).

También somos **sponsor del piloto adaptado de TC Pista Mouras**, Juan María “Gatito” Nimo, joven neuquino que tras un accidente deportivo perdió la movilidad de sus piernas y, lejos de abandonar el deporte, continúa apostando a su crecimiento profesional.

Desde hace 5 años, **acompañamos al equipo de básquet sobre silla de ruedas** de la Asociación de Discapitados Motrices de Concordia (ADISMOC).

**Apoyamos a Marcos Domínguez, deportista adaptado de paracanoaje**, quien viajó a Hungría representando a Argentina para competir en el Mundial de Paracanoaje.



# 16.COMPROMISO CON LA COMUNIDAD

## EDUCACIÓN VIAL: APOYO AL CICLO EDUCATIVO SÚPER TC2000 VA A LA ESCUELA

El ciclo educativo y de concientización vial **Súper TC2000** va a la Escuela inició en 2005 y es una iniciativa que se lleva a cabo gracias al compromiso de nuestra empresa, Citroën y Pirelli. Su fin es alentar el estudio de los alumnos de los ciclos primario y secundario de todas las provincias argentinas, demostrando que todas las materias escolares se utilizan en cualquier actividad, incluida la deportiva. Asimismo, el otro objetivo es la concientización vial, para que los niños y los adolescentes concreten el efecto multiplicador para que el respeto y el buen uso de los elementos de seguridad se utilicen debidamente.

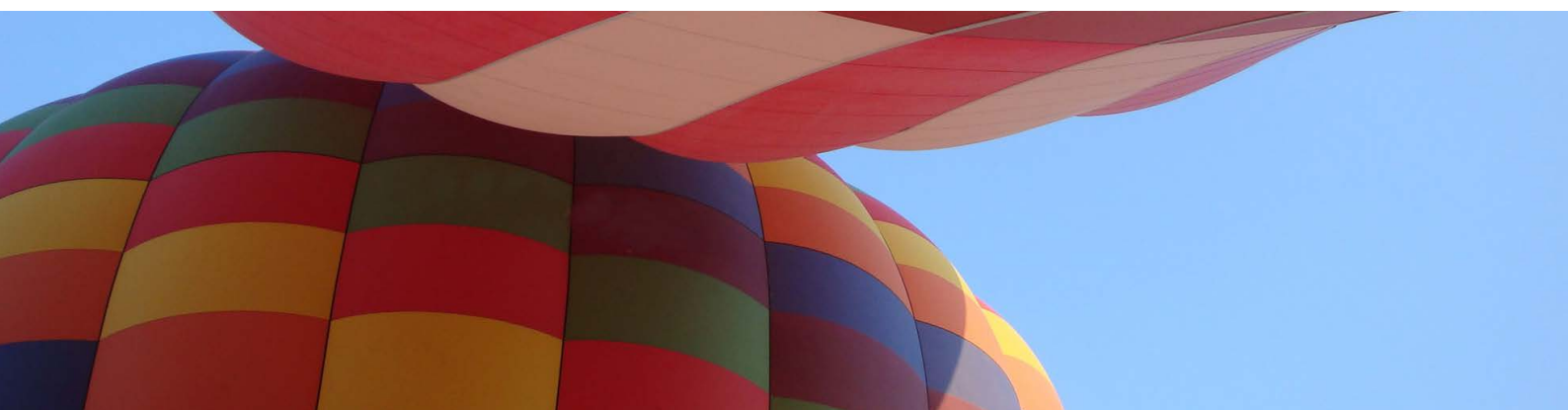
**El Súper TC2000 va a la Escuela fue declarado de Interés Nacional por la Honorable Cámara de Diputados de la Nación** y cuenta con la adhesión de la Secretaría de Deportes de la Nación. Desde que comenzó obtuvo 44 reconocimientos, como decretos de Interés Municipal o Provincial. Durante el 2018 el Gobierno de la Ciudad de Buenos Aires, a través del Ministerio de Transporte, reconoció al ciclo por su labor en los ámbitos porteño y nacional; los periodistas Mauro Feito y Roberto Berasategui fueron distinguidos con el Premio Estímulo, otorgado por los Institutos TEA y DeporTEA, y también recibieron el reconocimiento de la Asociación de Periodistas de Tránsito y Transporte de la República Argentina

(APTTA).

En el 2019 la Subsecretaría de Movilidad Sustentable y Segura del Gobierno de la Ciudad de Buenos Aires le otorgó al Súper TC2000 va a la Escuela el "Premio Amigos de la Movilidad Sustentable y Segura".

Durante 2019 el ciclo educativo pasó por las ciudades de Villa Allende, Villa Carlos Paz y Alta Gracia (Córdoba); Neuquén (Neuquén); General Roca y Allen (Río Negro); Boulogne (Buenos Aires); El Zonda y Rivadavia (San Juan); Rosario y Álvarez (Santa Fe); Rosario del Tala y Paraná (Entre Ríos), Rosario de la Frontera, Vaqueros y Salta (Salta); San Nicolás (Bs.As.); Mendoza y Las Heras (Mendoza); Colón (Entre Ríos); Ciudad de Buenos Aires, y Lanús (Bs.As.).

En todo su historial, Súper TC2000 va a la Escuela visitó establecimientos públicos, privados, rurales, teatros, cines, salones gubernamentales, parajes y hasta unidades penitenciarias en las 207 ciudades visitadas, desde Ushuaia (Tierra del Fuego) a Palpalá (Jujuy). Durante las 14 temporadas, Feito y Berasategui recorrieron 289.540 kilómetros (algo así como 6 vueltas al mundo), brindaron 374 jornadas (promedio de 2 charlas en cada una de ellas) ante alumnos de 968 escuelas. También se desarrollaron jornadas en otros países: Uruguay (Montevideo, Punta del Este, Colonia y Paysandú, entre otras); Santiago, Chile; Cochabamba (Bolivia) y Lima, Perú.



## CICLO EDUCATIVO EN **REDES SOCIALES** DE RUBÉN DARAY

Por otro lado, también **respaldamos el ciclo educativo en redes sociales** del periodista Rubén Daray que desde sus inicios en mayo de 2005, obtuvo 42 reconocimientos, varios

decretos de interés municipal y provincial, y fue declarado de interés nacional por la Honorable Cámara de Diputados de la Nación.

## **CAPACITACIONES DE CESVI** A DOCENTES Y AGENTES DE TRÁNSITO

En el marco de la Estrategia de Responsabilidad Social Empresaria y el Plan de Saneamiento Vial que lleva adelante **Río Uruguay Seguros (RUS)** junto al Municipio de Concepción del Uruguay, se realizaron los **Talleres de Educación Vial para docentes de EGB y Polimodal** a través de la plataforma virtual de **CESVI Argentina**. Además, se sumará una capacitación para los agentes de tránsito.

Estas actividades organizadas por nuestra organización, tienen el fin de apostar a la formación como una herramienta a largo

plazo para contribuir a la mejora de la seguridad vial, respetando las normas de tránsito, al peatón, fomentando el uso del caso, de los cinturones de seguridad en los autos, entre otros aspectos.

Entre los temas a abordar durante estas jornadas se encontraron: “La moto y su problemática”, “La bicicleta como medio de transporte”, “Normas y recomendaciones”, “Comportamiento dentro de un vehículo”, “Utilización del cinturón de seguridad”, “Sillas de seguridad en niños”, “Comportamiento del peatón”, entre otros.



## PRESENCIA EN LAS **OLIMPÍADAS DEL CONOCIMIENTO**

En septiembre de 2019, se realizó en el Auditorio Municipal “Carlos María Scelzi” de Concepción del Uruguay (Entre Ríos), y bajo el lema: **“Todos por la paz del mundo”** la premiación de las 4<sup>o</sup> Olimpíadas del Conocimiento organizadas por el Honorable Consejo Deliberante (HCD).

De esta iniciativa participaron más de 50 trabajos de alumnos de los distintos niveles de educación de las escuelas locales que fueron distinguidos por su participación, formación y sana competencia.

Nuestra empresa apoyo esta iniciativa desde su

comienzo en 2016 y en esta oportunidad, otorgó el primer premio a los alumnos de secundario del Colegio Superior del Uruguay “Justo José de Urquiza” quienes viajaron a Pilar, Buenos Aires, a conocer las instalaciones del Centro de Experimentación y Seguridad Vial (Cesvi) y a realizar un taller de educación vial.

Cabe destacar que además de contar con el respaldo de RUS, las Olimpíadas del Conocimiento cuentan con la participación de Silvina Vazón como miembro del Comité Evaluador de las mismas.

## VÍNCULO CON ONGS Y CIERRE DE **PLENARIO DE PROYECTOS**

Fomentamos espacios de trabajo para que las ONGs puedan desarrollarse, **brindándoles herramientas y conocimientos** que les permitan empoderarse y promover el intercambio entre las mismas. En este marco, en noviembre del año 2019 el Equipo de Organizaciones de la Sociedad Civil organizó el plenario anual para la presentación de los proyectos sociales correspondientes a las agrupaciones con las que trabajó durante dicho año.

Fueron 14 las iniciativas presentadas y tras una votación se conformó una terna entre la Asociación por los Derechos y la Dignidad de las Personas (ADEDIP), La Escuela Normal “Mariano Moreno” y el Colegio “Cristo de los

Olivos”, resultando éste el proyecto ganador para una nueva experiencia pedagógica. Este eje de acción forma parte de la estrategia de nuestra empresa y consiste en una convocatoria abierta para presentar propuestas que mejoren alguna cuestión social, que posteriormente son evaluadas y se eligen los posibles beneficiarios. Las tres iniciativas más votadas son elevadas al Consejo de Administración de RUS que determina al ganador, considerando diversas variables. Para la formulación de los proyectos estas organizaciones cuentan con el respaldo de RUS que le brinda asesoramiento, asistencia y seguimiento a cargo del Equipo de ONG.

## **CENTRO RECREATIVO** RÍO URUGUAY (CRRU)

El **Centro Recreativo** es un espacio de esparcimiento abierto a escuelas, organizaciones de la sociedad civil, entidades deportivas y asociados en general, que es administrado por una Comisión de empleados. El lugar cuenta con canchas de fútbol, de padel,

de básquet, dos piletas de natación –el año pasado se construyó una de mayor amplitud- y con dos salones. Además, anualmente, la Comisión del CRRU se ocupa de organizar la colonia de vacaciones a la que concurren los hijos, sobrinos y nietos de los empleados.



## LA INCUBADORA RUS OBTUVO UNA MENCIÓN AL MÉRITO EN LOS PREMIOS CONCIENCIA

En octubre de 2019 se llevó a cabo la 8ª edición de los **Premios Conciencia**, un certamen organizado por el Grupo Sol Comunicaciones que reconoce a las organizaciones que fomentan valores y realizan acciones para un mundo sostenible. En este marco, la Incubadora de Río Uruguay Seguros (RUS) recibió una mención al mérito. La Incubadora RUS es un espacio de articulación para crear y hacer crecer exitosamente a empresas jóvenes que tienen foco en la protección de las personas y/o de su patrimonio o la mejora de un proceso o servicios de las aseguradoras, es decir, vinculados directa o indirectamente a la actividad aseguradora. Su objetivo es promover

a Concepción del Uruguay (Entre Ríos) como un centro universitario y una comunidad del conocimiento; desarrollar una colaboración constructiva entre las distintas universidades para ayudar al emprendimiento local; y potenciar el desarrollo de RUS y su rentabilidad aprovechando la innovación desarrollada por los emprendedores.

Además de RUS, a la Incubadora la integran el Centro Comercial Industrial y de la Producción (Cecom) y cuatro universidades locales como la Facultad Regional de Concepción del Uruguay de la Universidad Tecnológica Nacional (UTN), la Universidad de Concepción del Uruguay (UCU), la Universidad Nacional de Entre Ríos (UNER) y la Universidad Autónoma de Entre Ríos (UADER).

## CON NUESTRO RESPALDO, SE CONFORMÓ LA COOPERATIVA DE TRABAJO "9 DE OCTUBRE"

En junio de 2019 y a través de la Resolución N° 269 del Directorio del Instituto Nacional de Asociativismo y Economía Social (INAES), la Cooperativa de Trabajo «9 de octubre» Limitada obtuvo su habilitación para comenzar formalmente con sus actividades bajo la Matrícula N° 58291.

Se trata de un grupo de cooperativistas perteneciente a la ciudad de Concepción del

Uruguay, Entre Ríos, dedicado a tareas de comunicación, que recibieron formación por parte de **Río Uruguay Seguros (RUS)** desde sus inicios hasta su conformación, contando con el aval del Instituto de Promoción de Cooperativas y Mutualidades (Ipcymer). El equipo de Capacitación y Difusión Cooperativa se encargó de la capacitación de sus miembros.



## RUS Y APAS MENDOZA REALIZAMOS UNA COLECTA PARA AYUDAR AL PUEBLO ORIGINARIO HUARPE

En Octubre de 2019 y en el marco de la estrategia de RSE, representantes de RUS Mendoza junto a miembros de la Asociación de Productores de Seguros (APAS) realizamos una **colecta de alimentos para ayudar al Pueblo**

**Originario Huarpe** de la localidad Las Chascas, El Cavadito de Lavalle.

Lo recolectado hasta el momento ya fue destinado al pueblo indígena.

## RUS COLABORÓ CON EL COLEGIO LAS LOMAS ORAL

Río Uruguay Seguros colaboró con «La Noche Solidaria» organizada por el **Colegio Las Lomas Oral de Buenos Aires**. Se trató de un evento virtual que se realizó vía Instagram con el objetivo de generar un fondo de becas para los chicos hipoacúsicos que aprenden a escuchar y a hablar en dicha institución.

La «Noche Solidaria» es un evento que se

realiza hace 20 años y del que RUS participa asiduamente con el fin de juntar el dinero necesario para que ninguno de los niños que acuden a estudiar queden fuera del colegio por limitaciones económicas. Este año y a raíz de la pandemia la modalidad de este evento cambió y se transmitió por las redes sociales oficiales de Las Lomas Oral.

## RUS PRESENTE EN LA CENA SOLIDARIA DE BOCA

Estuvimos presente en la **8° Cena Anual Solidaria del Club Atlético Boca Juniors** a beneficio de la Fundación Boca Social. El encuentro se realizó en la Bombonera y se recaudaron más de \$40.000.000 destinados a financiar los programas abiertos que la

Fundación ofrece a la comunidad.

La cena contó con la presencia de los integrantes de los planteles profesionales de fútbol femenino y masculino de Boca, deportistas destacados, autoridades del club, sponsors e invitados.

## RUS PRESENTE EN LA INAUGURACIÓN DEL NUEVO HOGAR DE TRÁNSITO DE ALCEC

**Río Uruguay Seguros** acompañó en diciembre de 2019 a la Asociación de Lucha Contra el Cáncer (ALCEC) de Concepción del Uruguay, quien inauguró su nuevo Hogar de Tránsito construido en Pablo Lorentz 728. El mismo cuenta con 20 camas por piso, 80 en total, y 10 más para personas con discapacidad, por lo que puede albergar a 90 pacientes que se traten en el búnker.

En el Hogar los pacientes recibirán desayuno, almuerzo, merienda y cena, con dietas equilibradas de acuerdo a sus necesidades.



## AMAZON Y LA INCUBADORA RUS TRABAJAN COLABORATIVAMENTE PARA QUE CREZCAN LOS PROYECTOS DE EMPRENDEDORES

A un año de la conformación de la **Incubadora RUS**, Amazon Web Services (AWS) se suma a esta iniciativa para brindar soporte técnico y de negocio a los **proyectos de emprendedores locales** que se están desarrollando en este ámbito. Además de esto, Amazon aportará 10 mil dólares de crédito para que cada proyecto pueda colocar sus servidores en la nube durante 2 años.

La Incubadora RUS es una iniciativa que vincula el conocimiento, las empresas y los emprendedores y fue inaugurada el 26 de abril de 2019. Es impulsada por nuestra empresa, en el marco de su Universidad Corporativa (U-RUS); el Centro Comercial Industrial y de la Producción (Cecom); cuatro universidades

locales como la Facultad Regional de Concepción del Uruguay de la Universidad Tecnológica Nacional (UTN), la Universidad de Concepción del Uruguay (UCU), la Universidad Nacional de Entre Ríos (UNER), la Universidad Autónoma de Entre Ríos (UADER); y Digital Insurance LatAm, consultora especializada en innovación y transformación digital en seguros. Los emprendedores cuentan con el asesoramiento de profesionales que RUS pone a disposición para guiarlos y ayudarlos a avanzar en sus propuestas; una red de mentoría; cuentan con una potencial ayuda económica; con un espacio de coworking, asesoramiento virtual y actualmente con el soporte de Amazon que sin dudas les permitirá potenciar su desarrollo.

## COMUNIDADES LOCALES

### GRI 413-1

#### TALLERES CON PRE-EGRESADOS Y EGRESADOS RUS

En el marco de la estrategia de RSE y en articulación con las capacitaciones de la **Universidad corporativa (U-RUS)**, el Equipo de Preparación para el Egreso Laboral de RUS, organizó los talleres de Iniciativas Saludables, dictados por el Mg. Jorge Paola y la Lic. Teresa Di Martino, destinados a los pre-egresados y egresados de la empresa. El objetivo de este proyecto es reunir a los empleados que ya se jubilaron y a los que están en instancia de hacerlo para debatir acciones futuras, concibiéndolos como miembros partícipes de la comunidad RUS.

Entre las temáticas que se abordaron se encontraban “Pre-egresados: Tiempos de cambios –tiempos de oportunidades”;

“Nuevos tiempos y nuevos proyectos”; “Eje de autocuidado desde posturas activas, cómo soy protagonista de mi salud y bienestar”; “Estimulación cognitiva: tu cerebro al gym”, entre otros ejes.



# 17. EN TIEMPOS DE PANDEMIA RUS SE SIGUE COMPOMETIENDO

Estamos asistiendo a un momento muy particular de nuestro país y el mundo. Eso nos lleva a un mayor compromiso con distintos actores de nuestra comunidad.

**Aquí van algunos de nuestros aportes.**

## RUS Y LAS UNIVERSIDADES JUNTO A LA COMUNIDAD EN MEDIO DE LA PANDEMIA

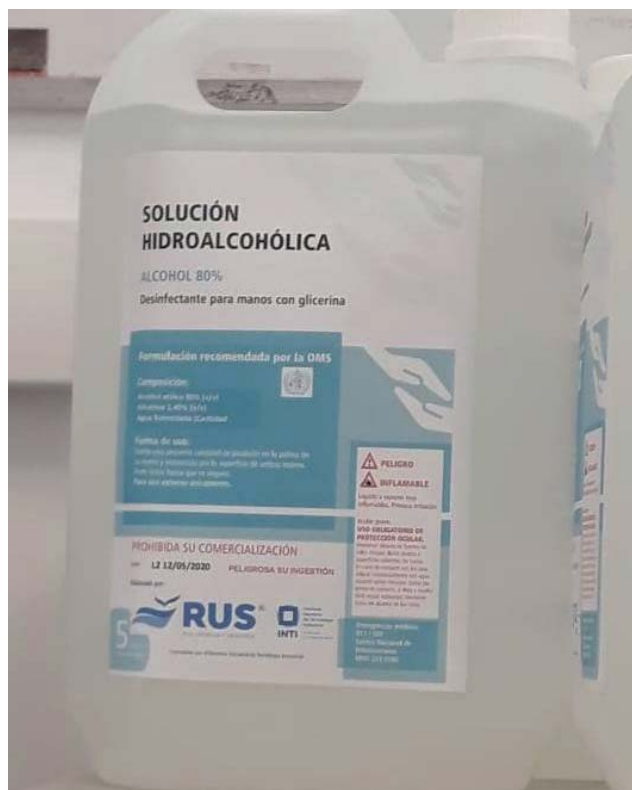
En conjunto con la Universidad Autónoma de Entre Ríos (UADER), la Universidad Tecnológica Nacional (UTN) Facultad Regional de Concepción del Uruguay, la Universidad Nacional de Entre Ríos (UNER) y colaboradores independientes, nuestra empresa forma parte de un equipo colaborativo a través del cual se está organizando la **impresión 3D de viseras** para la protección de personal de la salud. A su vez, enviamos al Hospital Justo José de

Urquiza de Concepción del Uruguay (Entre Ríos) y al Sanatorio Güemes de Buenos Aires, una serie de boquillas especiales para su testeo que permitirán conectar a varios pacientes internados a un mismo respirador.

En paralelo a esto, nos encontramos abocados a la impresión 3D de barbijos con soporte para filtros para que el Hospital de Concepción del Uruguay distribuya entre los diferentes centros de salud en el área de influencia de dicho nosocomio.

## DONACIÓN DE MÁSCARAS FACIALES PARA LA ASDCU

Donamos **15 máscaras protectoras faciales** a la Asociación Síndrome de Down de Concepción del Uruguay (ASDCU) con la cual mantenemos un importante vínculo y firmamos un convenio de inserción laboral inclusivo.



## COMPROMETIDOS CON NUESTRA COMUNIDAD, **DONAMOS 235 LITROS DE DESINFECTANTE** PARA MANOS AL HOSPITAL URQUIZA

Desde nuestra estrategia **RSRUS** y el Instituto Nacional de Tecnología Industrial (INTI) de Concepción del Uruguay, trabajamos en conjunto para elaborar y donar al Hospital "Justo José de Urquiza" 235 litros de solución hidroalcohólica, un desinfectante eficaz para la eliminación de los microorganismos de las manos.

La iniciativa surgió a raíz del faltante de este insumo en el nosocomio local en el que se consumen alrededor de 200 litros de alcohol por

mes. Por tal motivo y dado nuestro compromiso social, desde RUS compramos el material necesario para que en las instalaciones del INTI se preparara esta solución de base alcohólica recomendada por la Organización Mundial de la Salud (OMS) para la correcta desinfección de las manos de los profesionales sanitarios, como también la de los familiares y pacientes, y la limpieza de las superficies del entorno hospitalario.

## **RUS SOLIDARIA** CON LOS COMEDORES LOCALES

En el marco de la estrategia **RSRUS, Río Uruguay Seguros** en coordinación con la Secretaría de Desarrollo Social de Concepción del Uruguay, realizamos donaciones de fideos, leche y polenta a todos los comedores locales a los que acuden chicos de diversas zonas de la ciudad.

A través de estos pequeños gestos, hemos podido intercambiar ideas con los responsables de los comedores, escucharlos atentamente respecto de las necesidades de sus barrios y acercar las donaciones en forma personal.

## EN CONTEXTO DE PANDEMIA VISITAMOS Y DONAMOS **ALIMENTOS A COMEDORES LOCALES**

Por iniciativa de nuestro Consejo de Administración, esta semana capital humano de nuestra empresa, visitó **10 comedores y merenderos locales** para donarles diferentes alimentos. Esta acción tiene el fin de "ayudar a los que ayudan" en estos lugares en los que la gente trabaja solidariamente para entregarles un plato de comida a quienes más

lo necesitan.

Se trata de una primera etapa de visita y recorrido a los comedores de Concepción del Uruguay, ciudad entrerriana en la que nuestra empresa nació y tiene su Unidad de Servicios Estratégicos, que busca llegar en agosto a la totalidad de los mismos colaborando con insumos necesarios.

## DONACIÓN DE **MOBILIARIO PARA LOS BOMBEROS VOLUNTARIOS** DE CASEROS Y LA ESCUELA N° 113 DE CONCEPCIÓN DEL URUGUAY

Otra de las donaciones que se realizaron fue la de mobiliarios destinados a la formada

recientemente Asociación Civil de Bomberos Voluntarios de Caseros y para la Escuela Primaria

# LOS EJES DE LA **TRANSFORMACIÓN DIGITAL** DE RUS

## 1) INTERNA

### PROCESOS

Nosotros hicimos una reconfiguración de la empresa y de todos los procesos, cambios para los que nos fuimos preparando desde el año pasado cuando empezamos a incorporar herramientas digitales y nos fuimos capacitando para operar de la manera en la que lo estamos haciendo ahora. Por supuesto, esta digitalización también se extiende a nuestros Productores de Seguros, con los que trabajamos conjuntamente. En el marco de esta reconfiguración surgió la creación de una Unidad de Atención Digital (UADI) conformada por personal de RUS de diferentes áreas y lugares geográficos que brindan asesoramiento de productos, cobranzas, entre otros, de forma digital y telefónica. También surgió la Agencia Digital, que brinda un primer nivel de atención y asesoramiento a los Productores de Seguros.

“**Hicimos una reconfiguración de la empresa y de todos los procesos, cambios para los que nos fuimos preparando desde el año pasado cuando empezamos a incorporar herramientas digitales**”

### RECURSOS HUMANOS

Respecto al teletrabajo, desde el área de Capital Humano se brindó asistencia a todo el personal del país en cuestiones tecnológicas y de ergonomía (sillas, escritorios, computadoras, etc.) de modo de que cada integrante de RUS cuente con las condiciones laborales necesarias para trabajar desde sus casas. También se compraron herramientas para la conexión permanente y para reuniones virtuales. Por otro lado, en RUS contamos con nuestra propia **Universidad Corporativa (U-RUS)** desde

la que se brindan capacitaciones al personal y a los PAS respecto a esta nueva modalidad de trabajo, productos, entre otras. De cara a la post pandemia, en RUS decidimos continuar con la actual modalidad de teletrabajo.

“**De cara a la post pandemia, en RUS decidimos continuar con la actual modalidad de teletrabajo**”

### TECNOLOGÍA

El rol de la tecnología es muy importante para nosotros, ya que influye en todos los aspectos, sobre todo en el cambio cultural. Las tecnologías nos obligan a pensar la oferta con una mirada real del cliente como centro de la operatoria, desde el momento en el que se diseña un producto hasta cuando se cierra una venta. Pero el circuito no termina ahí. El cliente nos está dando una enormidad de información respecto de su experiencia, aunque no tenga la intención de decirnos algo. Hoy podemos saber exactamente qué hace un cliente con una Landing Page, dónde se confunde, dónde abandona, o qué es lo que lo termina convenciendo de efectuar la compra. Ese caudal de información, que es abundante y en tiempo real, obliga a repensar todo lo que se diseñó de manera permanente, para ajustarnos a las necesidades que se generan del otro lado. Allí es fundamental contar con equipos ágiles dispuestos a hacer cambios permanentes y no dar nada por terminado post lanzamiento.

“**Las tecnologías nos obligan a pensar la oferta con una mirada real del cliente como centro de la operatoria, desde el momento en el que se diseña un producto hasta cuando se cierra una venta**”

## 2) CANAL PAS

### PLATAFORMAS

Nuestros PAS cuentan con diferentes plataformas digitales para realizar sus gestiones: la aplicación RUS PAS que pueden descargar en su celular, el Portal PAS, y una plataforma denominada Sistema Integral de Seguros (SIS) a la que pueden acceder para gestionar pólizas. También cuentan con el Portal de Marketing, a través del cual pueden descargarse piezas personalizables de los productos para sus campañas digitales. Y recientemente, a raíz de la pandemia, se les habilitó un canal de WhatsApp para realizar consultas. Todas estas herramientas han tenido muy buena receptividad por parte de los Productores.

### PRODUCTOS

Adaptamos los productos existentes incluyendo la cobertura frente al COVID-19. Respecto a los nuevos productos, contamos con seguros de accidentes personales para delivery, para el personal de salud y actualmente estamos trabajando en la elaboración de un seguro inclusivo para el colectivo de Lesbianas, Gays,

Bisexuales, Transgéneros, Transexuales, Travestis, Intersexuales y Queer (LGBTIQ).

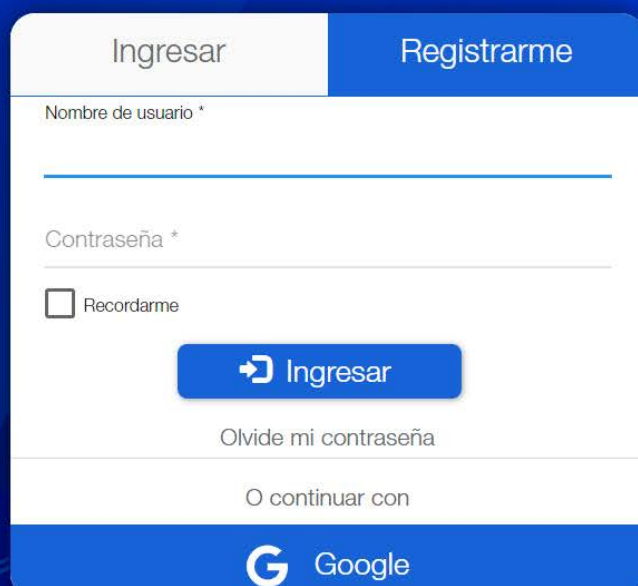
Por otro lado, y apuntando al sector de la agroindustria, también lanzamos un seguro para silobolsa que abarca el monitoreo satelital y la cobertura del contenido frente a distintos riesgos, incluso robo.

”Actualmente estamos trabajando en la elaboración de un seguro inclusivo para el colectivo LGBTIQ”

### INCENTIVOS

A los PAS les brindamos capacitaciones y herramientas digitales para mejorar su actividad y los premiamos por su desempeño con RUS Coin, una moneda virtual, basada en Blockchain, con la que pueden acceder a múltiples beneficios. De esta manera, RUS los premia por sus acciones de digitalización y venta diversificada de seguros. En la aplicación RUS PAS, cada Productor puede ver en su billetera virtual el acumulado de RUS Coin y el historial de asignaciones que pueden canjear en la Tienda RUS por productos y beneficios.

 **RUS**<sup>®</sup> Marketing



The screenshot shows a mobile application interface with two tabs: 'Ingresar' (Login) and 'Registrarme' (Register). The 'Ingresar' tab is active. The form includes a text input for 'Nombre de usuario \*', a text input for 'Contraseña \*', and a checkbox for 'Recordarme'. Below the form is a blue button with a right-pointing arrow and the text 'Ingresar'. Underneath the button is a link that says 'Olvide mi contraseña'. At the bottom of the form, there is a link that says 'O continuar con' followed by the Google logo and the text 'Google'.

### 3) TRANSFORMACIÓN DIGITAL DE CARA AL CLIENTE

#### CANALES DE CONTACTO

El vínculo con los asegurados se digitalizó y nos comunicamos con ellos a través de diferentes canales. Uno de ellos es AVRIL, asistente virtual que funciona en los portales web:

[www.rus.com.ar](http://www.rus.com.ar) y [www.riouruguay.com.ar](http://www.riouruguay.com.ar), como también en **Facebook**. También disponemos de RUS Móvil (aplicación para celular), un 0800 las 24hs. del día y WhatsApp.

#### EXPERIENCIA DE CLIENTE

Incorporamos un software para evaluar el recorrido de los clientes y la interacción con las diferentes plataformas de manera que podamos atender o detectar necesidades de los mismos para brindarles soluciones acordes.

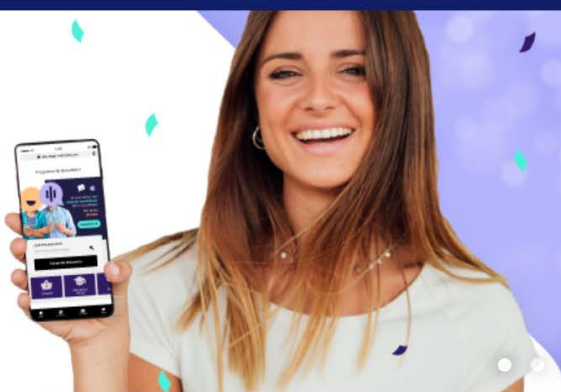
#### OFERTA Y BENEFICIOS

Durante el mes de octubre, en el marco del Día del Seguro, lanzamos una campaña llamada "Mes del Seguro" que consistió en descuentos de un 30% en nuestros productos para nuestros clientes y futuros clientes. También ofrecemos descuentos a quienes se adhirieron al débito automático e implementamos un **Programa de Beneficios RUS** para nuestros clientes.



Home Workshops Sorteos Preguntas Frecuentes Sugerencias Cómo funciona?

Inicia sesión



# Top Beneficios 2020

Descubrí los **beneficios más solicitados** este 2020 y ¡Disfrutalos vos también!

Ver Beneficios

¿QUÉ ESTÁS BUSCANDO?

Encuentra tu Descuento



Encontrar descuento



# 18. ANTICORRUPCIÓN

GRI 102-17, 205

## PREVENCIÓN DE LAVADO DE ACTIVOS Y FINANCIAMIENTO DEL TERRORISMO

Contamos con un **Proceso de Auditoría Interna y un Comité de Control Interno**, reglamentado por la Superintendencia de Seguros de la Nación, que abordan temas de control, verificación y lavado de dinero. Por otro lado, también existe un Subproceso de Prevención de Lavado de Activos y

Financiamiento de Terrorismo y se trabaja contra la corrupción en todas las formas en las que puede materializarse. Esta concepción está comprendida dentro de los principios y políticas globales de nuestra organización, que, además, cuenta con un Reglamento Interno y un Código de Conducta Ética.

## 18.1 CAPACITACIÓN AL CAPITAL HUMANO

Anualmente, nuestro capital humano se capacita en materia de Prevención de Lavado

de Activos y Financiación del Terrorismo a través de una plataforma online.

## 18.2 MANUALES DE PROCEDIMIENTO

Contamos con un Manual de Procedimientos para la implementación de la Política de Prevención de Lavado de Activos y

Financiación del Terrorismo y con un Manual de Normas, procedimientos y controles internos para combatir el fraude.



## 18.3 CÓDIGO DE ÉTICA Y ESTÁNDARES DE CONDUCTA

La conducta de Río Uruguay Seguros y de nuestro capital humano se enmarca dentro de nuestro propio Código de Ética y Estándares de Conducta que recoge los deberes y obligaciones morales más relevantes que inspiran desde siempre nuestra actividad. A través del mismo, ponemos en foco e inculcamos, tanto a nuestro capital humano

como a las personas que componen el Consejo de Administración, las sindicaturas, personal en todos sus modos de vinculación con la empresa, entre otros grupos de interés, los valores de integridad, transparencia, alineación a las normas, rendición de cuentas y responsabilidad social. Su versión más reciente se aprobó en 2019.

## 18.4 EQUIPOS DE CONTROL INTERNO

**Cumpliendo con una norma dictada por la Superintendencia de Seguros de la Nación,** organismo de contralor de la actividad aseguradora, el Consejo de Administración de Río Uruguay Seguros a través del Comité de Control Interno, implementa el Programa Anual de Control Interno. Las actividades y tareas que se ejecutan en cumplimiento de las normas de procedimientos administrativos y controles internos son llevadas a cabo por el Proceso de Auditoría Interna. Por otro lado, en diciembre de 2016, se creó el Equipo de Gestión del Riesgo Operacional (organizándose como un Subproceso dentro de la Organización), con

el objetivo de trabajar preventivamente en la gestión de riesgos y controles en RUS. Este Subproceso, junto al Equipo de Gobierno, trabaja para dar cumplimiento con las exigencias de la Resolución 1119/2018 en materia de Gobierno Corporativo, ya que de dicha resolución se desprenden riesgos de cumplimiento normativo que forman parte de la gestión integral de riesgos. Gracias a este trabajo en conjunto se logró diseñar y redactar el Código de Gobierno Corporativo y la primera autoevaluación en la materia, documentos que fueron aprobados por el Consejo de Administración de RUS.



## 18.5 PARTICIPACIÓN EN LA CONFERENCIA SOBRE **GOBIERNO CORPORATIVO Y GESTIÓN DEL RIESGO EN SEGUROS**

En el mes de septiembre de 2019 e invitados por **Forum Foros y Conferencias, representantes de Río Uruguay Seguros** participamos de la Conferencia sobre Gobierno Corporativo y Gestión del Riesgo en Seguros como una de las empresas líderes en la aplicación de la Resolución 1119/2018 de la Superintendencia de Seguros de la

Nación (SSN). El evento estuvo dirigido a compañías de seguros y reaseguros de todo el país.

Jorgelina Oradini, Mariano Bernay y Tomás Rojas de RUS expusieron sobre los pasos de implementación empleados por la empresa, los beneficios de su aplicación y los futuros desafíos en materia de Gobierno Corporativo.

## 18.6 PRESENCIA EN EL **CONGRESO INTERNACIONAL DE FRAUDE EN SEGUROS**

En nuestro rol diario y actualización permanente para combatir el fraude a través de la implementación de políticas y de nuevas herramientas tecnológicas que contribuyan a prevenirlo, nuestra organización participó del **XIV Congreso**

**Internacional sobre Fraude en el Seguro** organizado por Cesvi Argentina.

Durante el mismo se abordaron las tendencias en materia de prevención de fraude en el mercado asegurador junto a especialistas en la problemática latinoamericana.



# DESAFÍO FUTURO DE RUS: PRÓXIMOS AÑOS

En línea con los ODS, continuar profundizando los acuerdos de colaboración que se siguen sosteniendo a lo largo de los años, y generar nuevas alianzas para trabajar junto a más

organizaciones desde nuestras fortalezas, que son nuestros equipos de trabajo y nuestras ganas de hacer.





## INDICE DE CONTENIDOS GRI

GRI Standard	Divulgación	Página
GRI 101	Divulgación de Principios	
<b>DIVULGACIONES GENERALES: "CORE OPTION"</b>		
GRI 102	102-1 Nombre de la organización	4
	102-2 Actividades, marcas, productos y servicios	4
	102-3 Ubicación de la sede	5
	102-4 Ubicación de las operaciones	5
	102-5 Propiedad y forma jurídica	5
	102-6 Mercados servidos	5
	102-8 Información sobre empleados y otros trabajadores	
	102-9 Cadena de suministro	30
	102-12 Iniciativas externas	16
	102-13 Afiliación a Asociaciones	16
<b>Estrategia</b>		
	102-14 Declaración de los actos ejecutivos responsables de la toma de decisiones	1
	102-15 Principales impactos, riesgos y oportunidades	
<b>Ética e Integridad</b>		
	102-16 Valores, principios , estándares y normas de conducta	20
	102-17 Mecanismo de asesoramiento y preocupaciones éticas	60
<b>Gobernanza</b>		
	102-18 Estructura de gobernanza	21
	102-19 Delegación de Autoridad	21
	102-20 Responsabilidades a nivel ejecutivo de temas económicos, ambientales y sociales	
	102-21 Consulta a grupos de interés sobre temas económicos, ambientales y sociales	
	102-32 Función del máximo órgano de gobierno en la elaboración de la Memoria	21
<b>Participación de los grupos de interés</b>		
	102-40 Lista de grupos de interés	24
	102-42 Identificación y selección de grupos de interés	
	102-43 Enfoque para la participación de grupos de interés	
	102-44 Temas y preocupaciones clave mencionados	
<b>Practica para la elaboración de informes</b>		
	102-46 Definición de los contenidos de los informes y las Coberturas del tema	26 26/27
	102-47 Lista de los temas materiales	
	102-50 Periodo objeto del informe	3
	102-51 Fecha del último informe	3
	102-52 Ciclo de elaboración de informes	
	102-53 Punto de contacto para preguntas sobre el informe	
	102-54 Declaración de elaboración del informe de conformidad con los Estándares GRI	3

<b>Enfoque de gestión</b>	
103-1 Temas materiales y sus límites	
103-2 Enfoque de gestión temas materiales	
<b>Económicos</b>	
204 Prácticas de adquisición	
205 Lucha contra la corrupción	<b>65</b>
<b>Ambientales</b>	
301-1 Materiales utilizados por peso y volumen	<b>31/33</b>
301-2 Insumos reciclados y utilizados	<b>31</b>
302-3 Intensidad energética	<b>36</b>
302-4 Reducción del consumo energético	<b>36</b>
302-5 Reducción de los requerimientos energéticos de productos y servicios	<b>37</b>
303-1 Extracción de agua por fuente	<b>37</b>
303-2 Fuentes de agua significativamente afectada por la extracción de agua	<b>38</b>
303-3 Agua reciclada y reutilizada	
304-2 Impactos significativos de las actividades, los productos y los servicios en la biodiversidad	
304-3 Hábitats protegidos o restaurados	
306-1 Vertido de aguas en función de su calidad y destino	<b>38</b>
306-2 Residuos por tipo y método de eliminación	<b>39</b>
<b>Sociales</b>	
401-2 Beneficio para los empleados	<b>44</b>
402 Relación trabajadores empresa	
403-1 Representación de los trabajadores en comités formales, trabajador empresa de salud y seguridad en el trabajo	<b>46</b>
404-2 Programas para mejorar las aptitudes de los empleados. Formación y enseñanza	<b>46</b>
405 Diversidad e igualdad de oportunidades	<b>48</b>
406 No discriminación	<b>48</b>
407 Libertad de asociación y negociación colectiva	<b>44</b>
409 Evaluación social	<b>30</b>
412 Evaluación de derechos humanos	<b>30/44</b>
413-1 Actividades con participación de la comunidad local, programas de desarrollo	<b>57</b>
414 Evaluación social de los proveedores	<b>30</b>

Reporte elaborado por



En conjunto con



[www.cgcgroup.com.ar](http://www.cgcgroup.com.ar)

